

PENGALAMAN BELAJAR LAPANGAN

**MAHASISWA PROGRAM STUDI
S1 KESEHATAN MASYARAKAT**

MAHASISWA JALUR REGULER SEMESTER VII

TAHUN AKADEMIK 2022/2023



TEMPAT PBL

DESA TANJUNG BERINGIN, KECAMATAN KAMPAR KIRI HULU

NAMA MAHASISWA:

NO	NAMA	NIM
1	Rudi cahyadi	1913201045
2	Aldo Saputra	1913201018
3	Wahyu permadi	1913201049
4	Falahul zikri	1913201042
5	Salim ariska	1913201038
6	Reza rilma maulana	1913201044
7	Anisa putri	1913201003
8	Nisa ul husna	1913201015
9	Zalza fazila	1913201055

10	Isla Maishara	1913201037
11	Anggi ratna pratiwi	1913201002
12.	Bella marsela	1913201006
13.	Yulmi Etri	1913201028

UNIVERSITAS PAHLAWAN TUANKU TAMBUSAI
FAKULTAS ILMU KESEHATAN
PROGRAM STUDI KESEHATAN MASYARAKAT
TAHUN 2022

PERSETUJUAN PEMBIMBING

Laporan ini telah diperiksa, setuju dan siap dipertahankan di hadapan
Tim penguji PBL, Program Studi Kesehatan Masyarakat
Universitas Pahlawan Tuanku Tambusai Riau

Bangkinang, 25 November 2022

Menyetujui

Pembimbing Akademik

Ade Dita Puteri, SKM, MPH
NIP.TT. 096.542.173

HALAMAN PENGESAHAN
LAPORAN PENGALAMAN BELAJAR LAPANGAN

Yang dipersiapkan dan dipertahankan oleh :

Nama Mahasiswa :

NO	NAMA	NIM
1	Rudi cahyadi	1913201045
2	Aldo Saputra	1913201018
3	Wahyu permadi	1913201049
4	Falahul zikri	1913201042
5	Salim ariska	1913201038
6	Reza rilma maulana	1913201044
7	Anisa putri	1913201003
8	Nisa ul husna	1913201015
9	Zalza fazila	1913201055
10	Isla Maishara	1913201037
11	Anggi ratna pratiwi	1913201002
12.	Bella marsela	1913201006
13.	Yulmi Etri	1913201025

Telah diuji dipertahankan dihadapan tim penguji PBL,
pada tanggal 25 Oktober 2022 dan
dinyatakan telah memenuhi syarat untuk diterima

Pembimbing Akademik	Pembimbing Lapangan
<u>Ade Dita Puteri, SKM, MPH</u> NIP.TT. 096.542.173	<u>Saib</u>

Bangkinang, 25 November 2022

Ketua Prodi IKM

Ade Dita Puteri, SKM, MPH

NIP.TT. 096.542.173

DAFTAR ISI

HALAMAN JUDUL	i
PERSETUJUAN PEMBIMBING	iii
HALAMAN PENGESAHAN.....	v
DAFTAR ISI.....	vi
BAB I PENDAHULUAN.....	1
A. Latar belakang.....	1
B. Tujuan PBL.....	2
C. Manfaat PBL.....	3
BAB II GAMBARAN SITUASI	4
A. Keadaan Geografis	4
B. Topografi.....	4
C. Keadaan Demografis.....	4
D. Sarana fisik pemukiman.....	13
E. Hasil pendataan	13
BAB III ANALISIS MASALAH	46
A. Identifikasi masalah	46
B. Penetapan prioritas masalah.....	46
C. Alternative pemecahan masalah.....	47
D. Pelaksanaan	47
E. Monitoring dan Evaluasi kegiatan intervensi	48
BAB IV PEMBAHASAN	51
BAB V KESIMPULAN DAN SARAN.....	57
A. Kesimpulan	57
B. Saran	58
DAFTAR PUSTAKA.....	59
LAMPIRAN.....	60

DAFTAR TABEL

Tabel 1.1 Jumlah penduduk tanjung beringin berdasarkan kelompok usia.....	5
Tabel 1.2 Jumlah penduduk desa tanjung beringin berdasarkan tingkat pendidikan	5
Tabel 2.1 Tingkat kesejahteraan penduduk desa tanjung beringin.....	6
Tabel 3.1 Suku penduduk desa tanjung beringin.....	6
Table 5.1 tingkat pendidikan masyarakat desa tanjung beringin.....	7
Table 6.1 potensi sumberdaya masyarakat desa tanjung beringin.....	8
Table 7.1 tabel sarana dan prasarana desa tanjung beringin.....	9
Tabel 8.1 kelembagaan desa tanjung beringin.....	11
Tabel 9.1 tipe rumah masyarakat desa tanjung beringin.....	13
Tabel 1.1 Jumlah penduduk berdasarkan umur di desa tanjung beringin, kecamatan Kampar kiri hulu tahun 2022.....	13
Table 1.2 jumlah penduduk berdasarkan agama di desa tanjung beringin, kecamatan Kampar kiri hulu tahun 2022.....	14
Table 1.3 jumlah penduduk berdasarkan suku di desa tanjung beringin, kecamatan Kampar kiri hulu, tahun 2022.....	15
Table 1.4 jumlah penduduk berdasarkan pendidikan di desa tanjung beringin, kecamatan Kampar kiri hulu, tahun 2022.....	15
Table 1.5 jumlah penduduk berdasarkan pekerjaan di desa tanjung beringin, kecamatan Kampar kiri hulu, tahun 2022.....	16
Table 2.1 jumlah penduduk berdasarkan penghasilan di desa tanjung beringin, kecamatan Kampar kiri hulu, tahun 2022.....	16
Table 2.2 jumlah penduduk berdasarkan tabungan masyarakat desa tanjung beringin, kecamatan Kampar kiri hulu, tahun 2022.....	17
Table 2.3 jumlah penduduk berdasarkan jaminan pemeliharaan kesehatan/ asuransi kesehatan di desa tanjung beringin, kecamatan Kampar kiri hulu, tahun 2022.....	17
Tabel 3.1 jumlah penduduk berdasarkan status rumah di desa tanjung beringin, kecamatan Kampar kiri hulu, tahun 2022.....	17
Table 3.2 jumlah penduduk berdasarkan jenis rumah di desa tanjung beringin, kecamatan Kampar kiri hulu, tahun 2022.....	18
Table 3.3 jumlah penduduk berdasarkan jenis lantai rumah di desa tanjung beringin, kecamatan Kampar kiri hulu, tahun 2022.....	18

Table 3.4 jumlah penduduk berdasarkan jenis dinding rumah di desa tanjung beringin, kecamatan Kampar kiri hulu, tahun 2022	18
Tabel 3.5 jumlah penduduk berdasarkan luas rumah di desa Tanjung Beringin, Kecamatan Kampar Kiri Hulu, tahun 2022	19
Table 3.6 jumlah penduduk berdasarkan luas jendela/ lubang angin di desa tanjung beringin, kecamatan Kampar kiri hulu, tahun 2022	20
Table 3.7 jumlah penduduk berdasarkan cahaya matahari di desa tanjung beringin, kecamatan Kampar kiri hulu, tahun 2022	21
Table 3.8 jumlah penduduk berdasarkan kebersihan rumah di desa tanjung beringin kecamatan Kampar kiri hulu, tahun 2022	21
Table 3.9 jumlah penduduk berdasarkan penyebab rumah kotor di desa tanjung beringin, kecamatan Kampar kiri hulu, tahun 2022	21
Table 3.10 jumlah penduduk berdasarkan ventilasi rumah di desa tanjung beringin, kecamatan Kampar kiri hulu, tahun 2022	22
Table 3.11 jumlah penduduk berdasarkan kondisi jendela rumah di desa tanjung beringin, kecamatan Kampar kiri hulu, tahun 2022	22
Table 3.12 jumlah penduduk berdasarkan kondisi penerangan rumah di desa tanjung beringin, kecamatan Kampar kiri hulu, tahun 2022	22
Table 3.13 jumlah penduduk berdasarkan luas kamar tidur di desa tanjung beringin, kecamatan Kampar kiri hulu, tahun 2022	22
Table 3.14 jumlah penduduk berdasarkan pemanfaatan perkarangan rumah di desa tanjung beringin, kecamatan Kampar kiri hulu, tahun 2022.....	23
Table 3.15 jumlah penduduk berdasarkan jenis pemanfaatan perkarangan rumah di desa tanjung beringin, kecamatan Kampar kiri hulu, tahun 2022.....	23
Table 3.16 jumlah penduduk berdasarkan keadaan kebersihan halaman rumah di desa tanjung beringin, kecamatan Kampar kiri hulu, tahun 2022.....	23
Table 3.17 jumlah penduduk berdasarkan tempat pembuangan air besar di desa tanjung beringin, kecamatan Kampar kiri hulu, tahun 2022.....	24
Table 3.18 jumlah penduduk berdasarkan kepemilikan jamban di desa tanjung beringin, kecamatan Kampar kiri hulu, tahun 2022	24
Table 3.19 jumlah penduduk berdasarkan jenis jamban di desa tanjung beringin, kecamatan Kampar kiri hulu, tahun 2022	24
Table 3.20 jumlah penduduk berdasarkan jarak pembuangan dengan sumber air di desa tanjung beringin, kecamatan Kampar kiri hulu, tahun 2022.....	25

Table 3.21 jumlah penduduk berdasarkan kondisi jamban di desa tanjung beringin, kecamatan Kampar kiri hulu, tahun 2022	25
Table 3.21 jumlah penduduk berdasarkan penyediaan air bersih di desa tanjung beringin, kecamatan Kampar kiri hulu, tahun 2022	25
Table 3.22 jumlah penduduk berdasarkan penyediaan air minum di desa tanjung beringin, kecamatan Kampar kiri hulu, tahun 2022	26
Table 3.23 jumlah penduduk berdasarkan keadaan fisik air minum di desa tanjung beringin, kecamatan Kampar kiri hulu, tahun 2022	26
Table 3.24 jumlah penduduk berdasarkan pengelolaan air minum di desa tanjung beringin, kecamatan Kampar kiri hulu, tahun 2022	27
Table 3.25 jumlah penduduk berdasarkan jenis tempat penampungan air di desa tanjung beringin, kecamatan Kampar kiri hulu, tahun 2022.....	27
Table 3.26 jumlah penduduk berdasarkan kondisi tempat penampungan air di desa tanjung beringin, kecamatan Kampar kiri hulu, tahun 2022.....	27
Table 3.27 jumlah penduduk berdasarkan pengurusan tempat penampungan air di desa tanjung beringin, kecamatan Kampar kiri hulu, tahun 2022.....	27
Table 3.28 jumlah penduduk berdasarkan jumlah pengurusan tempat penampungan air perminggu di desa tanjung beringin, kecamatan Kampar kiri hulu, tahun 2022	28
Table 3.29 jumlah penduduk berdasarkan jentik nyamuk di penampungan air di desa tanjung beringin, kecamatan Kampar kiri hulu, tahun 2022.....	28
Table 3.30 jumlah penduduk berdasarkan kondisi air tampungan di desa tanjung beringin, kecamatan Kampar kiri hulu, tahun 2022	28
Table 3.31 jumlah penduduk berdasarkan cara pembuangan sampah di desa tanjung beringin, kecamatan Kampar kiri hulu, tahun 2022	28
Table 3.32 jumlah penduduk berdasarkan tempat pembuangan sampah di desa tanjung beringin, kecamatan Kampar kiri hulu, tahun 2022.....	29
Table 3.33 jumlah penduduk berdasarkan kondisi tempat pembuangan sampah di desa tanjung beringin, kecamatan Kampar kiri hulu, tahun 2022.....	29
Table 3.34 jumlah penduduk berdasarkan keadaan tempat pembuangan sampah di desa tanjung beringin, kecamatan Kampar kiri hulu, tahun 2022.....	29
Table 3.35 jumlah penduduk berdasarkan binatang yang banyak berkeliaran di sekitar tempat pembuangan sampah di desa tanjung beringin, kecamatan Kampar kiri hulu, tahun 2022...	29
Table 3.36 jumlah penduduk berdasarkan pembuangan air limbah di desa tanjung beringin, kecamatan Kampar kiri hulu, tahun 2022	30

Table 3.37 jumlah penduduk berdasarkan kondisi saluran limbah di desa tanjung beringin, kecamatan Kampar kiri hulu, tahun 2022	30
Table 3.38 jumlah penduduk berdasarkan sering terjadi banjir di desa tanjung beringin, kecamatan Kampar kiri hulu, tahun 2022	30
Table 3.39 jumlah penduduk berdasarkan kepemilikan ternak di desa tanjung beringin, kecamatan Kampar kiri hulu, tahun 2022	30
Table 3.40 jumlah penduduk berdasarkan peletakan kandang ternak di desa tanjung beringin, kecamatan Kampar kiri hulu, tahun 2022	31
Table 3.41 jumlah penduduk berdasarkan kondisi kandang ternak di desa tanjung beringin, kecamatan Kampar kiri hulu, tahun 2022	31
Table 4.1 jumlah penduduk berdasarkan pernah terkena Covid-19 di desa tanjung beringin, kecamatan Kampar kiri hulu, tahun 2022	31
Table 4.2 jumlah penduduk berdasarkan riwayat vaksin di desa tanjung beringin, kecamatan Kampar kiri hulu, tahun 2022	31
Table 4.3 jumlah penduduk berdasarkan sarana kesehatan di desa tanjung beringin, kecamatan Kampar kiri hulu, tahun 2022	31
Table 4.4 jumlah penduduk berdasarkan pemanfaatan sarana kesehatan di desa tanjung beringin, kecamatan Kampar kiri hulu, tahun 2022.....	32
Table 4.5 jumlah penduduk berdasarkan masalah kesakitan di desa tanjung beringin, kecamatan Kampar kiri hulu, tahun 2022	32
Table 4.6 jumlah penduduk berdasarkan jenis penyakit di desa tanjung beringin, kecamatan Kampar kiri hulu, tahun 2022	32
Table 4.7 jumlah penduduk berdasarkan upaya pertolongan saat sakit di desa tanjung beringin, kecamatan Kampar kiri hulu, tahun 2022	33
Table 4.8 jumlah penduduk berdasarkan jenis pertolongan pertama saat sakit di desa tanjung beringin, kecamatan Kampar kiri hulu, tahun 2022.....	33
Table 4.9 jumlah penduduk berdasarkan sarana transportasi menuju ke pelayanan kesehatan di desa tanjung beringin, kecamatan Kampar kiri hulu, tahun 2022.....	34
Table 4.10 jumlah penduduk berdasarkan kematian di desa tanjung beringin, kecamatan Kampar kiri hulu, tahun 2022	34
Table 4.11 jumlah penduduk berdasarkan penyebab kematian di desa tanjung beringin, kecamatan Kampar kiri hulu, tahun 2022	34
Table 4.12 jumlah penduduk berdasarkan pasangan usia subur di desa tanjung beringin, kecamatan Kampar kiri hulu, tahun 2022	34

Table 4.13 jumlah penduduk berdasarkan akseptor/pengguna KB di desa tanjung beringin, kecamatan Kampar kiri hulu, tahun 2022	34
Table 4.14 jumlah penduduk berdasarkan jenis kontrasepsi pengguna KB di desa tanjung beringin, kecamatan Kampar kiri hulu, tahun 2022.....	35
Table 4.15 jumlah penduduk berdasarkan alasan tidak menggunakan kontrasepsi / di desa tanjung beringin, kecamatan Kampar kiri hulu, tahun 2022.....	35
Table 4.16 jumlah penduduk berdasarkan PUS DO KB di desa tanjung beringin, kecamatan Kampar kiri hulu, tahun 2022	35
Table 4.17 jumlah penduduk berdasarkan alasan PUS DO KB di desa tanjung beringin, kecamatan Kampar kiri hulu, tahun 2022	35
Table 4.18 jumlah penduduk berdasarkan ibu hamil di desa tanjung beringin, kecamatan Kampar kiri hulu, tahun 2022	36
Table 4.19 jumlah penduduk berdasarkan usia kehamilan di desa tanjung beringin, kecamatan Kampar kiri hulu, tahun 2022	36
Table 4.20 jumlah penduduk berdasarkan usia ibu hamil di desa tanjung beringin, kecamatan Kampar kiri hulu, tahun 2022	36
Table 4.21 jumlah penduduk berdasarkan ibu hamil mendapat imunisasi TT di desa tanjung beringin, kecamatan Kampar kiri hulu, tahun 2022.....	36
Table 4.22 jumlah penduduk berdasarkan ibu hamil mendapat imunisasi TT lengkap di desa tanjung beringin, kecamatan Kampar kiri hulu, tahun 2022.....	36
Table 4.23 jumlah penduduk berdasarkan pemeriksaan kandungan di desa tanjung beringin, kecamatan Kampar kiri hulu, tahun 2022	37
Table 4.23 jumlah penduduk berdasarkan jumlah pemeriksaan kandungan di desa tanjung beringin, kecamatan Kampar kiri hulu, tahun 2022.....	37
Table 4.24 jumlah penduduk berdasarkan sarana pemeriksaan kandungan di desa tanjung beringin, kecamatan Kampar kiri hulu, tahun 2022.....	37
Table 4.25 jumlah penduduk berdasarkan penyakit/ keluhan yang dirasakan ibu hamil di desa tanjung beringin, kecamatan Kampar kiri hulu, tahun 2022.....	37
Table 4.26 jumlah penduduk berdasarkan pertolongan persalinan anak pada satu tahun terakhir di desa tanjung beringin, kecamatan Kampar kiri hulu, tahun 2022	38
Table 4.27 jumlah penduduk berdasarkan alasan ke dukun bayi di desa tanjung beringin, kecamatan Kampar kiri hulu, tahun 2022	
Table 4.28 jumlah penduduk berdasarkan sarana pertolongan persalinan di desa tanjung beringin, kecamatan Kampar kiri hulu, tahun 2022.....	38

Table 4.29 jumlah penduduk berdasarkan kondisi bayi di desa tanjung beringin, kecamatan Kampar kiri hulu, tahun 2022	38
Table 4.30 jumlah penduduk berdasarkan bayi yang meninggal pada satu tahun terakhir di desa tanjung beringin, kecamatan Kampar kiri hulu, tahun 2022.....	39
Table 4.31 jumlah penduduk berdasarkan penyebab kematian bayi pada satu tahun terakhir di desa tanjung beringin, kecamatan Kampar kiri hulu, tahun 2022.....	39
Table 4.32 jumlah penduduk berdasarkan keberadaan ibu menyusui di desa tanjung beringin, kecamatan Kampar kiri hulu, tahun 2022	39
Table 4.33 jumlah penduduk berdasarkan usia anak menyusui di desa tanjung beringin, kecamatan Kampar kiri hulu, tahun 2022	39
Table 4.34 jumlah penduduk berdasarkan keberadaan anak usia 0 - 1 di desa tanjung beringin, kecamatan Kampar kiri hulu, tahun 2022	39
Table 4.35 jumlah penduduk berdasarkan imunisasi lengkap pada anak usia 0-1 tahun di desa tanjung beringin, kecamatan Kampar kiri hulu, tahun 2022.....	40
Table 4.36 jumlah penduduk berdasarkan keberadaan anak usia 1-5 tahun di desa tanjung beringin, kecamatan Kampar kiri hulu, tahun 2022.....	40
Table 4.37 jumlah penduduk berdasarkan imunisasi yang diberikan pada anak usia 1-5 tahun di desa tanjung beringin, kecamatan Kampar kiri hulu, tahun 2022	40
Table 4.40 jumlah penduduk berdasarkan alasan anak tidak di imunisasi di desa tanjung beringin, kecamatan Kampar kiri hulu, tahun 2022.....	40
Table 4.41 jumlah penduduk berdasarkan kepemilikan kartu sehat pada anak di desa tanjung beringin, kecamatan Kampar kiri hulu, tahun 2022.....	40
Table 4.42 jumlah penduduk berdasarkan bisa membaca kartu sehat anak di desa tanjung beringin, kecamatan Kampar kiri hulu, tahun 2022.....	41
Table 4.43 jumlah penduduk berdasarkan setiap bulan mengunjungi posyandu di desa tanjung beringin, kecamatan Kampar kiri hulu, tahun 2022.....	41
Table 4.44 jumlah penduduk berdasarkan pemantauan berat badan anak di desa tanjung beringin, kecamatan Kampar kiri hulu, tahun 2022.....	41
Table 4.45 jumlah penduduk berdasarkan status gizi balita berdasarkan usia dan berat badan di desa tanjung beringin, kecamatan Kampar kiri hulu, tahun 2022	41
Table 4.46 jumlah penduduk berdasarkan mendapatkan makanan tambahan di desa tanjung beringin, kecamatan Kampar kiri hulu, tahun 2022.....	41
Table 4.46 jumlah penduduk berdasarkan anak mendapat vitamin A di desa tanjung beringin, kecamatan Kampar kiri hulu, tahun 2022	42

Table 4.46 jumlah penduduk berdasarkan keberadaan anak remaja di desa tanjung beringin, kecamatan Kampar kiri hulu, tahun 2022	42
Table 4.47 jumlah penduduk berdasarkan kegiatan yang sering dilakukan anak remaja di desa tanjung beringin, kecamatan Kampar kiri hulu, tahun 2022.....	42
Table 4.48 jumlah penduduk berdasarkan kegiatan yang dilakukan anak remaja pada waktu luang di desa tanjung beringin, kecamatan Kampar kiri hulu, tahun 2022.....	42
Table 4.49 jumlah penduduk berdasarkan kebiasaan yang dilakukan anak remaja di desa tanjung beringin, kecamatan Kampar kiri hulu, tahun 2022.....	42
Table 4.50 jumlah penduduk berdasarkan keberadaan usia lanjut di desa tanjung beringin, kecamatan Kampar kiri hulu, tahun 2022	43
Table 4.51 jumlah penduduk berdasarkan umur usia lanjut di desa tanjung beringin, kecamatan Kampar kiri hulu, tahun 2022	43
Table 4.52 jumlah penduduk berdasarkan keluhan penyakit pada masyarakat lanjut usia di desa tanjung beringin, kecamatan Kampar kiri hulu, tahun 2022.....	43
Table 4.53 jumlah penduduk berdasarkan jenis penyakit yang diderita masyarakat lanjut usia di desa tanjung beringin, kecamatan Kampar kiri hulu, tahun 2022	43
Table 4.54 jumlah penduduk berdasarkan upaya pengobatan penyakit pada lanjut usia di desa tanjung beringin, kecamatan Kampar kiri hulu, tahun 2022.....	44
Table 4.55 jumlah penduduk berdasarkan penggunaan waktu senggang pada lanjut usia di desa tanjung beringin, kecamatan Kampar kiri hulu, tahun 2022.....	44
Table 4.56 jumlah penduduk berdasarkan keberadaan kelompok lanjut usia di desa tanjung beringin, kecamatan Kampar kiri hulu, tahun 2022.....	44
Table 4.57 jumlah penduduk berdasarkan keberadaan kader posyandu lansia di desa tanjung beringin, kecamatan Kampar kiri hulu, tahun 2022.....	45

DAFTAR GAMBAR

Gambar IV.1 Tempat pensil dari botol minum berbahan plastik.....	56
Gambar IV.2 Bingkai foto berbahan kardus	56

DAFTAR LAMPIRAN

Struktur badan pemerintahan desa	60
Peta desa tanjung beringin	61
Denah desa tanjung beringin.....	62
Daftar hadir mahasiswa PBL	63
Kegiatan Dokumentasi PBL	64

BAB I

PENDAHULUAN

A. Latar belakang

Permasalahan kesehatan di masyarakat yang semakin kompleks merupakan tantangan bagi tenaga kesehatan masyarakat yang mana profesi kesehatan masyarakat semakin lama semakin penting posisinya dalam pembangunan kesehatan.

Prodi Kesehatan masyarakat bertujuan menghasilkan Sarjana Kesehatan Masyarakat yang mampu dan terampil dalam menanggulangi masalah kesehatan masyarakat. Pengalaman Belajar Lapangan (PBL) adalah merupakan proses belajar mengajar yang terstruktur, terjadwal yang erat kaitannya dengan kurikulum berbasis kompetensi dimana mahasiswa ditugaskan untuk menerapkan materi yang telah dipelajari dikelas dan melihat hubungan serta ketertarikan antara teori, harapan dan permasalahan dengan kenyataan di lapangan.

Dalam upaya mendukung hal di atas, diperlukan kompetensi lulusan agar dapat diandalkan dan mempunyai kemampuan memecahkan masalah kesehatan masyarakat yang berkembang pada saat ini dan masa akan datang. Untuk mencapai hal ini dan dalam upaya pengembangan proses pembelajaran serta penerapan keilmuan kesehatan masyarakat diperlukan pengalaman belajar lapangan (PBL) yang sangat relevan dalam pelaksanaan kurikulum berbasis kompetensi.

Untuk itu peserta ini melakukan telaah mulai dari pengumpulan data, pengolahan data, menetapkan masalah, merumuskan tujuan, alternatif solusi, penetapan keputusan, analisis potensial problem, rencana operasional dan evaluasi serta tindak lanjut yang kesemuanya ini mengacu pada problem Solving Cycle dalam pelayanan kesehatan masyarakat. dengan kata lain kompetensi yang akan dicapai dalam pengalaman belajar lapangan (PBL) dan kemampuan memecahkan masalah yang substansinya “*Community Health Diagnosis And Intervention Programes*”

Dengan menganalisis status dan kondisi kesehatan dimasyarakat kami menggunakan konsep HL Blum, meliputi empat faktor yaitu 1) lingkungan, 2) perilaku, 3) pelayanan kesehatan, 4) keturunan. Dengan dasar fikir ini kemudian untuk meningkatkan kompetensi

sebagai mahasiswa dilatih untuk menganalisis permasalahan dengan menggunakan pendekatan sistem sebagai dasar intervensi. Dan melalui pendekatan ini juga mahasiswa termotivasi baik secara individu maupun kelompok yang memiliki rasa ingin tau dan belajar tentang keterkaitan antara masalah yang ditemui di dengan berbagai teori dan konsep yang terkait dengan kesehatan masyarakat. Hal yang tak kalah pentingnya adalah meningkatkan kemampuan berkolaborasi dengan berbagai unsur baik formal maupun informal dilapangan seperti hal nya Pemda/ Kecamatan/ Kelurahan/ Puskesmas/ RT/ RW dan tokoh agama, tokoh masyarakat dan kelompok sosial kemasyarakatan lainnya untuk bersama-sama memecahkan masalah kesehatan masyarakat diwilayahnya. Dengan demikian PBL ini merupakan penerapan antara pembekalan dan problem materi ajar di kelas dipraktekkan di masyarakat sesuai dengan standar kurikulum dan profesi sebagai ahli kesehatan masyarakat. PBL juga merupakan proses kegiatan untuk meningkatkan kompetensi mahasiswa dalam memecahkan masalah kesehatan masyarakat pada kondisi riil di masyarakat, dan sekaligus sebagai program pengabdian untuk pemberdayaan masyarakat.

B. Tujuan PBL

1. Tujuan Umum

Diperolehnya pengalaman belajar dari masyarakat dan institusi pelayanan kesehatan tentang permasalahan kesehatan masyarakat dan upaya mengatasinya di lapangan.

2. Tujuan Khusus

- a) Mampu mengumpulkan dan menganalisis data dasar dalam mengidentifikasi masalah kesehatan masyarakat.
- b) Mampu merumuskan dan menentukan prioritas masalah kesehatan masyarakat.
- c) Mampu mencari alternatif pemecahan masalah kesehatan masyarakat dan menyusun rencana kerja operasional dalam melakukan intervensi.
- d) Mampu melakukan komunikasi kesehatan dalam upaya meningkatkan derajat kesehatan masyarakat.
- e) Mampu melakukan pengorganisasian dalam bekerja sama dalam kelompok dan masyarakat.
- f) Mampu melakukan monitoring dan evaluasi dari rencana kerja dan intervensi yang dilakukan.

C. Manfaat PBL

1. Bagi Mahasiswa

- a. Dapat menerapkan Ilmu yang di peroleh selama mengikuti perkuliahan.
- b. Mengetahui hambatan-hambatan yang terjadi dalam proses pelaksanaan PBL dan penerapan di lapangan serta mengetahui pemecahan masalahnya sebagai jalan keluar.
- c. Mendapatkan pengalaman tentang cara mengidentifikasi masalah dan alternatif pemecahan masalah.

2. Bagi Masyarakat

Memberikan bantuan, masukan, dan penyuluhan serta informasi kesehatan terhadap masalah yang ada di sekitar lingkungan masyarakat.

3. Bagi Program Studi

- a. Sebagai bahan masukan, pertimbangan, dan penetapan proses belajar mengajar.
- b. Sebagai sarana pengembangan program ilmu kesehatan khususnya dibidang kesehatan masyarakat.

BAB II

GAMBARAN SITUASI

A. Keadaan Geografis

Desa Tanjung Beringin merupakan salah satu desa yang terletak di kecamatan Kampar kiri hulu kabupaten Kampar dengan luas wilayah 70.334 Ha. Desa Tanjung Beringin beriklim tropis dengan curah hujan sedang, dimana pertahunnya 3000-4000 mm dan dengan keadaan suhu rata-rata 19-32 °C. Desa Tanjung Beringin menggunakan sumber listrik dari energy cahaya matahari untuk penerangan di malam hari atau disebut juga sebagai pembangkit listrik tenaga surya (PLTS). Desa Tanjung Beringin dibatasi oleh beberapa wilayah desa, yaitu :

1. Sebelah utara berbatasan dengan : kota lama
2. Sebelah selatan berbatasan dengan : aur kuning
3. Sebelah barat berbatasan dengan : batu sanggan
4. Sebelah timur berbatasan dengan : gaja bertalut

Orbitrasi jarak desa Tanjung Beringin sebagai berikut :

1. Jarak desa dari pusat pemerintahan kecamatan adalah 16 km dengan waktu tempuh \pm 1 jam 15 menit
2. Jarak desa dari pusat pemerintahan kota adalah 127 km dengan waktu tempuh \pm 4 Jam 30 menit
3. Jarak desa dari kota/ibukota kabupaten adalah 127 km dengan waktu tempuh \pm 4 jam 30 menit
4. Jarak desa dari ibukota provinsi adalah 240 km dengan waktu tempuh \pm 5 jam 30 menit.

B. Topografi

Bentang wilayah desa Tanjung Beringin merupakan perairan dan perbukitan dengan tingkat kemiringan sangat variatif 2-15% Bentang wilayah desa Tanjung Beringin merupakan perairan dan perbukitan dengan tingkat kemiringan sangat variatif 0-15%, dengan luas perairan (?) Ha sedangkan perbukitan seluas 6.888,51 Ha.

C. Keadaan Demografis

1. Kependudukan

Jumlah total penduduk desa Tanjung Beringin adalah **603 jiwa, terdiri dari 187 (KK) Kepala Keluarga**. Ber-jenis kelamin laki-laki sebanyak 301 jiwa dan perempuan 302 jiwa. Namun, berdasarkan hasil survey yang kami lakukan, jumlah data penduduk desa Tanjung

Beringin tahun 2022 sebanyak **317 jiwa, terdiri dari 119 (KK)**. Berjenis kelamin laki-laki sebanyak () jiwa, dan perempuan sebanyak () jiwa.

Tabel 1.1 Jumlah penduduk tanjung beringin berdasarkan kelompok usia

No	Kelompok Umur (Tahun)	Laki-laki	Perempuan	Jumlah
1	0-1	2	1	3
2	1-5	12	16	28
3	5-10	13	15	28
4	10-15	20	19	39
5	15-20	14	25	39
6	20-25	10	10	20
7	25-30	6	5	11
8	30-35	11	13	24
9	35-40	13	14	27
10	40-45	18	17	35
11	45-50	9	13	22
12	50-55	7	5	12
13	55-60	3	2	5
14	60-65	6	7	13
15	65-70	4	3	7
16	> 70	3	1	4
	Jumlah			317

Tabel 1.2 Jumlah penduduk desa tanjung beringin berdasarkan tingkat pendidikan

No	Tingkat Pendidikan	Laki-laki	Perempuan	Jumlah
.	Tidak Sekolah	18	15	33
.	Tidak Tamat SD	25	18	43
.	Tamat SD	16	14	36
.	Tamat SLTP	22	13	35
.	Tamat SLTA	8	11	19
.	Tamat Pondok Pesantren	9	6	15
.	Sekolah luar biasa	1	1	2
.	Tamat D3	-	1	1

.	Tamat S1	2	1	3
0.	Tamat S2	-	-	-
1.	Tamat S3	-	-	-

2. Tingkat Kesejahteraan Penduduk

Salah satu indicator yang umum digunakan untuk mengukur tingkat kesejahteraan penduduk adalah ukuran berdasarkan pengukuran BKKBN yaitu jumlah keluarga yang dikelompokkan kepada keluarga Prasejahtera, Sejahtera KI 1, Sejahtera KI 2, Sejahtera KI 3, Sejahtera KI 3+. Berikut ini komposisi Kepala Keluarga berdasarkan indicator BKKBN tersebut

Tabel 2.1 Tingkat kesejahteraan penduduk desa tanjung beringin

No	Kategori	Jumlah KK
1	Keluarga Pra Sejahtera	115
2	Keluarga Sejahtera I	25
3	Keluarga Sejahtera II	15
4	Keluarga Sejahtera III	7
5	Keluarga sejahtera III+	-
	Jumlah	162

3. Suku

Tabel 3.1 Suku penduduk desa tanjung beringin

No	Suku	Jumlah
.	Domo bukik	28
.	Domo bawua	27
.	Pitopang basah	16
.	Melayu	12
.	Chaniago	15
.	Piliang	1
.	Jawa	1

	Jumlah	100
--	--------	-----

4. Agama

Seluruh masyarakat desa tanjung beringin menganut kepercayaan agama islam

5. Pendidikan

Semakin lajunya arus globalisasi khususnya dalam dunia pendidikan manusia sudah mulai merasakan kalau pendidikan itu sangat penting dalam kehidupan. Dimana-mana orang berlomba-lomba untuk mendapatkan pendidikan dengan berbagai macam gelar sesuai dengan bakat dan minatnya. Hal ini sudah mulai nampak di desa tanjung beringin dimana kesadaran masyarakatnya akan pendidikan cukup tinggi. Melalui pendidikan masyarakat desa tanjung beringin dapat menjadi manusia berguna bagi bangsa dan Negara dan bisa membangun desa tanjung beringin kearah yang lebih baik. Gambaran umum tingkat pendidikan masyarakat desa tanjung beringin dapat di rinci sebagai berikut :

Table 5.1 tingkat pendidikan masyarakat desa tanjung beringin

No	Tingkat Pendidikan	Laki-laki	Perempuan	Jumlah
.	Tidak Sekolah	18	15	33
.	Tidak Tamat SD	25	18	43
.	Tamat SD	16	14	36
.	Tamat SLTP	22	13	35
.	Tamat SLTA	8	11	19
.	Tamat Pondok Pesantren	9	6	15
.	Sekolah luar biasa	1	1	2
.	Tamat D3	-	1	1
.	Tamat S1	2	1	3
0.	Tamat S2	-	-	-
1.	Tamat S3	-	-	-

6. Potensi sumberdaya masyarakat desa tanjung beringin

Potensi sumber daya masyarakat desa tanjung beringin jika di tinjau dari kehidupannya , yakni bermata pencaharian sebagai petani, nelayan dan sebagian berwirausaha serta pegawai negeri sipil. Namun umumnya masyarakat desa koto tuo bermata pencaharian sebagai petani. Adapun potensi sumberdaya manusia tercantum pada table 6.1

Table 6.1 potensi sumberdaya masyarakat desa tanjung beringin

No	Status Mata Pencaharian	Jumlah (Orang)
A	Subsektor Pertanian Tanaman Pangan	
	1. Pemilik Tanah Sawah	-
	2. Pemilik Tanah Tegalan/Ladang	-
	3. Penyewa Penggarap	-
	4. Penyakap	-
	5. Buruh Tani	
B	Subsektor Perkebunan/Perladangan	
	1. Pemilik Tanah Perkebunan	
	2. Buruh Tani Perkebunan	
C.	Subsektor Perternakan	
	. Jumlah Peternak sapi	-
	. Jumlah peternak kerbau	
	. Jumlah Peternak Kambing	
	. Jumlah Peternak Ayam	
D.	Subsektor Perikanan	
	1. Pemilik Perahu/sampan	
	2. Pemilik Kolam/tebat	
	3. Pemilik keramba sejenisnya	
	4. Lain-lain sector peikanan	
E.	Subsektor Pertambangan	
	Jumlah Pemilik USaha Pertambangan Galian C	
F.	Subsektor Industri Kecil/Kerajinan	
	1. Jumlah Pemilik Uaha Kerajinan	8
	2. Pemilik Usaha Industri Rumah Tangga	2
	3. Jumlah Buruh Industri Kecil/kerajinan	8
G.	Subsektor Industri Sedang/Besar	
	1. Jumlah Pemilik Usaha Industri Besar	-
	2. Jumlah Pemilik Usaha Industri Sedang	-
	3. Jumlah Buruh Industri Sedang Besar	-
H	Subsektor Perdagangan	

	1. Pedagang Pasar	-
	2. Pedagang Kedai/Warung	5
	3. Pedagang Kios	-
I.	Subsektor Jasa	
	Pegawai Negeri Sipil	7
	Guru	13
	Pegawai Pemerintah/TNI/POLRI	-
	Mantri Kesehatan/Perawat	-
	Bidan	2
	Perawat	2
	PNS lain	-
	Jasa Komunikasi & Angkutan	-
	Angkutan sampan	
	Angkutan sepeda motor	-

7. Sarana umum desa

Table 7.1 tabel sarana dan prasarana desa tanjung beringin

No	Sarana dan prasarana desa	Jumlah
A	Kantor Desa	ADA
B	Sarana Kesehatan	
	Puskesmas	-
	Puskesmas pembantu	1
	Poskesdes	-
	Posyandu dan polindes	-
C	Sarana Pendidikan	
	Perpustakaan desa	-
	Gedung sekolah PAUD	1
	Gedung sekolah TK	-
	Gedung sekolah SD	1
	Gedung sekolah SMP	-
	Gedung sekolah SMA	-
	Gedung perguruan tinggi	-

D.	Sarana ibadah	
	Masjid	1
	Musholla	2
	Gereja	-
	Pura	-
	Vihara	-
	Klenteng	-
E.	Sarana umum	
	Olahraga	4
	Kesenian/budaya	-
	Balai pertemuan	-
	Sumur desa	-
	Pasar desa	-
	Lainnya	-
F.	Sarana transportasi	
	Jalan desa (aspal/beton)	-
	Jalan kabupaten (aspal/beton)	-
	Jalan provinsi (aspal/beton)	-
	Jalan nasional (aspal/beton)	-
	Tambatan perahu	5
	Perahu motor	90
	Lapangan terbang	-
	Jembatan besi	1
G.	Sarana air bersih	
	Hidran umum	-
	Penampung air hujan	-
	PAMSIMAS	1
	Pengolahan air bersih	-
	Sumur gali	-
	Sumur pompa	-
	Tangki air bersih	2
H.	Sarana sanitasi dan irigasi	

	MCK umum	7
	Jamban keluarga	30
	Saluran drainase	70
	Pintu air	-
	Saluran irigasi	-

8. Kelembagaan desa tanjung beringin

Data 8.1 kelembagaan desa tanjung beringin

No	Kelembagaan desa	Jumlah
1.	LPM (Lembaga Pemberdayaan Masyarakat)/ sebutan lain	
	Jumlah pengurus	3
	Jumlah anggota	10
	Jumlah kegiatan /bulan	1
	Jumlah dana yang dikelola	Rp. 4000.000
2.	Lembaga adat	
	Pemangku adat	7
	Kepengurusan adat	12
	Symbol adat	5
	Kegiatan adat	6
3.	TP PKK	
	Jumlah pengurus	9
	Jumlah anggota	40
	Jumlah kegiatan /bulan	4
	Jumlah buku administrasi yang dikelola	6
	Jumlah dana yang dikelola	Rp.4000.000
4.	BUMDes	
	Jumlah/ jenis BUMDes	-
	Jumlah modal dasar BUMDes	-
	Jumlah keuangan yang dikelola BUMDes	-
5.	Karang Taruna	
	Jenis kegiatan	3
	Jumlah pengurus	4

	Jumlah anggota	93
6.	RT/RW	
	Jumlah RW	8
	Jumlah RT	16
	Jumlah bantuan yang diterima RW dalam sebulan	RP.250.000
	Jumlah bantuan yang diterima RT dalam sebulan	RP.250.000
7.	Lembaga kemasyarakatan lainnya	-
8.	Keamanan dan ketertiban	
	. Jumlah anggota linmas	5
	. Jumlah pos kamling	1
	. Jumlah operasi penertiban	-
	. Jumlah kejadian criminal	
	. Pencurian dan perampokan	
	. Perkosaan	
	. Pembunuhan	
	. Penipuan	
	. Perkelahian masal	
	Narkotika dan obat terlarang	
9.	lingkungan hidup	
	. Wabah penyakit menular	
	. Jumlah pos bencana alam	
	. Tim tanggap dan siaga bencana (TAGANA)	1
	. Jumlah kejadian bencana	1
	Gempa bumi	
	Tsunami	
	Banjir bandang	
	Kebakaran hutan	
5.	Jumlah lokasi pencemaran tanah	5
6.	Jumlah pembalakan liar	
7.	Jumlah pos hutan lindung	

D. Sarana fisik pemukiman

Sarana fisik pemukiman masyarakat desa tanjung beringin sebagian besar masih semi permanen, selain itu kondisi rumah penduduk pada umumnya dalam keadaan kurang baik (tidak layak huni) meskipun sebahagian kecil diantaranya telah dibangun dan dikembangkan menjadi rumah permanen (semen).

Table 9.1 tipe rumah masyarakat desa tanjung beringin

Tipe Rumah	Jumlah (KK)
Gubuk Papan /Lantai Semen (tidak permanen)	1
Rumah Semi Permanen	13
Permanen	86
Rumah Tradisional (asli)	-
Jumlah	100

E. Hasil Pendataan

1. Data Demografi

Tabel 1.1 Jumlah penduduk berdasarkan umur di desa tanjung beringin, kecamatan Kampar kiri hulu tahun 2022

No	Kelompok Umur (Tahun)	Jumlah	%
1	0-1	3	0,94%
2	1-5	28	8,87%
3	5-10	28	8,87%
4	10-15	39	12,30%
5	15-20	39	12,30%
6	20-25	20	6,30%
7	25-30	11	3,47%
8	30-35	24	7,57%
9	35-40	27	8,51%
10	40-45	35	11,04%
11	45-50	22	6,94%
12	50-55	12	3,78%
13	55-60	5	1,57%

14	60-65	13	4,10%
15	65-70	7	2,20%
16	> 70	4	1,26%
	Jumlah	317	100%

Dari table 1.1 dapat diketahui bahwa terdapat jumlah penduduk dengan usia 0-1 tahun berjumlah 3 orang dengan persentase (0,94%), usia 1-5 tahun berjumlah 28 orang dengan persentase (8,87%), usia 5-10 tahun berjumlah 28 orang dengan persentase (8,87%), usia 10-15 tahun berjumlah 39 orang dengan persentase (12,30%), usia 15-20 tahun berjumlah 39 orang dengan persentase (12,30%), usia 20-25 berjumlah 20 orang dengan persentase (6,30%), usia 25-30 tahun berjumlah 11 orang dengan persentase (3,47%), usia 30-35 tahun berjumlah 24 orang dengan persentase (7,57%), usia 35-40 tahun sebanyak 27 orang dengan persentase (8,51%), usia 40-45 tahun sebanyak 35 orang dengan persentase (11,04%), Usia 45-50 tahun sebanyak 22 orang dengan persentase (6,94%), usia 50-55 tahun berjumlah 12 orang dengan persentase (3,78%), usia 55-60 tahun berjumlah 5 orang dengan persentase (1,57%), usia 60-65 tahun sebanyak 13 orang dengan persentase (4,10%), usia 65-70 tahun sebanyak 7 orang, dengan persentase (2,20%), dan usia di atas 70 tahun, berjumlah 4 orang, dengan persentase (1,26%).

Table 1.2 jumlah penduduk berdasarkan agama di desa tanjung beringin, kecamatan Kampar kiri hulu tahun 2022

No	Agama	Frekuensi	Persentasi (%)
1	Islam	100	100%
2	Kristen	-	-
3	Katolik	-	-
4	Hindu	-	-
5	Buddha	-	-
6	Konghucu	-	-
Total		100	

Dari table 1.2 dapat diketahui, bahwa jumlah penduduk desa tanjung beringin yang menganut ajaran agama islam sebanyak 100 orang dengan persentase (100%), penduduk yang menganut agama Kristen sebanyak 0 orang dengan persentase (0%), menganut agama katolik sebanyak 0 orang dengan persentase (0%),menganut agama hindu sebanyak 0 orang dengan persentase (0%), menganut agama budha sebanyak 0 orang

dengan persentase (0%), menganut agama konghucu sebanyak 0 orang dengan persentase (0%),

Table 1.3 jumlah penduduk berdasarkan suku di desa tanjung beringin, kecamatan Kampar kiri hulu, tahun 2022

No	Suku	Frekuensi	Persentasi (%)
1	Domo bawua	27	27%
2	Domo bukik	28	28%
3	Melayu	12	12%
4	Pitopang basah	16	16%
5	Chaniago	15	15%
6	Jawa	1	1%
7	Piliang	1	1%
Total		100	100%

Berdasarkan table 1.3, dapat diketahui jumlah suku domo bawua sebanyak 27 orang dengan persentase (27%), suku domo bukik sebanyak 28 orang, dengan persentase (28%), suku melayu sebanyak 12 orang, dengan persentase (12%), suku pitopang basah sebanyak 16 orang dengan persentase (16%), suku chaniago sebanyak 15 orang dengan persentase (15%), suku jawa sebanyak 1 orang dengan persentase (1%), suku piliang sebanyak 1 orang dengan persentase (1%).

Table 1.4 jumlah penduduk berdasarkan pendidikan di desa tanjung beringin, kecamatan Kampar kiri hulu, tahun 2022

No	Pendidikan	Frekuensi	Persentasi (%)
1.	Tidak sekolah/tidak lulus	33	33%
2.	SD	36	36%
3.	SMP	6	6%
4.	SMA	20	20%
5.	D3	1	1%
6.	D4	4	4%
7.	S1	-	
Total		100	100%

Berdasarkan table 1.4 dapat diketahui bahwa jumlah masyarakat desa tanjung beringin yang tidak sekolah/tidak lulus berjumlah 33 orang, dengan persentase (33%), SD berjumlah

36 orang dengan persentase (36%), SMP berjumlah 6 orang dengan persentase (6%), SMA berjumlah 20 orang dengan persentase (20%), D3 berjumlah 1 orang dengan persentase (1%), D4 berjumlah 4 orang dengan persentase (4%), S1 berjumlah 0 orang dengan persentase (0%).

Table 1.5 jumlah penduduk berdasarkan pekerjaan di desa tanjung beringin, kecamatan Kampar kiri hulu, tahun 2022

No	Pekerjaan	Frekuensi	Persentasi (%)
1	Pegawai Negeri Sipil	5	1,39%
2	Wiraswasta	23	6,40%
3	Petani	84	23,39%
4	Karyawan Swasta	-	
5	Pedagang	5	1,39%
6	Belum/tidak bekerja	163	45,40%
7	IRT	79	19,49%
Total		359	100%

Berdasarkan table 1.5 diatas dapat diketahui bahwa pekerjaan masyarakat desa tanjung beringin sebagai pegawai negeri sipil sebanyak 5 orang dengan persentase (1,39%), wiraswasta sebanyak 23 orang dengan persentase (6,40%), petani sebanyak 84 orang dengan persentase (23,39%), karyawan swasta sebanyak 0 orang dengan persentase (0%), pedagang sebanyak 5 orang dengan persentase (1,39%), belum/tidak bekerja sebanyak 163 orang dengan persentase (45,40%), IRT sebanyak 79 orang dengan persentase (19,49%).

2. Data Sosial Ekonomi

Table 2.1 jumlah penduduk berdasarkan penghasilan di desa tanjung beringin, kecamatan Kampar kiri hulu, tahun 2022

No	Penghasilan	Frekuensi	Persentasi (%)
1	<Rp.500.000	26	26%
2	Rp.500.000 – Rp.1.000.000	49	49%
3	>Rp. 1.000.000	25	25%
Total		100	100%

Berdasarkan table 2.1 di atas, dapat diketahui bahwa penghasilan masyarakat desa tanjung beringin dengan nominal < Rp. 500,000 sebanyak 26 orang dengan persentase (26%), Rp. 500.000-Rp. 1.000.000 sebanyak 49 orang dengan persentase (49%), > Rp. 1000.000 sebanyak 25 orang dengan persentase (25%).

Table 2.2 jumlah penduduk berdasarkan tabungan masyarakat desa tanjung beringin, kecamatan Kampar kiri hulu, tahun 2022

No	Menabung	Frekuensi	Persentasi (%)
1	Ya	24	24%
2	Tidak	78	78%
Total		100	100%

Berdasarkan table 2.2 di atas dapat diketahui bahwa penduduk desa yang menabung sebanyak 24 orang dengan persentase (24%), yang tidak menabung sebanyak 78 orang dengan persentase (78%).

Table 2.3 jumlah penduduk berdasarkan jaminan pemeliharaan kesehatan/ asuransi kesehatan di desa tanjung beringin, kecamatan Kampar kiri hulu, tahun 2022

No	Jenis asuransi kesehatan	Frekuensi	Persentasi (%)
1	Tidak ada	1	1%
2	Dana sehat/JPKM	-	
3	Askes	-	
4.	Perusahaan/kantor	-	
5.	Kartu jamkesmas	-	
6.	Astek/Jamsostek	-	
7.	BPJS kesehatan	99	99%
TOTAL		100	100%

berdasarkan tabael 2.3 dapat diketahui bahwa jenis asuransi kesehatan milik penduduk desa tanjung beringin berupa BPJS kesehatan sebanyak 99 orang dengan presentase (99%), tidak memiliki asuransi kesehatan sebanyak 1 orang dengan persentase (1%). Dana sehat/JPKM sebanyak 0 orang dengan persentase (0%), askes 0 orang dengan persentase (0%), perusahaan kantor berjumlah 0 orang dengan persentase (0%), kartu jamkesmas berjumlah 0 orang dengan persentase (0%), astek/jamsostek berjumlah 0 orang dengan persentase (0%).

3. Lingkungan Fisik

Tabel 3.1 jumlah penduduk berdasarkan status rumah di desa tanjung beringin, kecamatan Kampar kiri hulu, tahun 2022

No	Status Rumah	Frekuensi	Persentasi (%)
1	Sewa	-	
2	Menumpang	13	13%

3	Milik Sendiri	87	87%
Total		100	100%

Berdasarkan table 3.1 jumlah penduduk desa tanjung beringin yang berstatus rumah sewa berjumlah 0 orang dengan persentase (0%), warga yang menumpang berjumlah 13 orang dengan persentase (13%), milik sendiri sebanyak 87 orang dengan persentase (87%).

Table 3.2 jumlah penduduk berdasarkan jenis rumah di desa tanjung beringin, kecamatan Kampar kiri hulu, tahun 2022

No	Jenis rumah	Frekuensi	Persentasi (%)
1	Permanen	86	86%
2	Semi permanen	13	13%
3	Tidak permanen	1	1%
Total		100	100%

berdasarkan table 3.2 diketahui bahwa jenis rumah warga yang permanen sebanyak 86 orang dengan persentase (86%), semi permanen berjumlah 13 orang dengan persentase (13%), tidak permanen sebanyak 1 orang dengan persentase (1%)

Table 3.3 jumlah penduduk berdasarkan jenis lantai rumah di desa tanjung beringin, kecamatan Kampar kiri hulu, tahun 2022

No	Jenis lantai	Frekuensi	Persentasi (%)
1	Tanah	1	1%
2	Semen/pelaster	69	69%
3	Keramik	31	31%
Total		100	100%

berdasarkan table 3.3, dapat diketahui bahwa jenis lantai rumah warga berupa tanah sebanyak 1 orang dengan persentase (1%), semen/plaster sebanyak 69 orang dengan persentase (69%), keramik sebanyak 31 orang dengan persentase (31%)

Table 3.4 jumlah penduduk berdasarkan jenis dinding rumah di desa tanjung beringin, kecamatan Kampar kiri hulu, tahun 2022

No	Jenis tembok/dinding	Frekuensi	Persentasi (%)
1	Tembok penuh	74	74%
2	½ tembok	24	24%
3	Gedek/bilik	0	0%
Total		100	100%

Berdasarkan table 3.4, dapat diketahui bahwa jenis tembok atau dinding rumah warga desa tanjung beringin berupa tembok penuh berjumlah 74 orang dengan persentase (74%), ½ tembok berjumlah 24 rumah dengan persentase (24%), gedek/bilik berjumlah 0 rumah dengan persentase (0%),

Tabel 3.5 jumlah penduduk berdasarkan luas rumah di desa Tanjung Beringin, Kecamatan Kampar Kiri Hulu, tahun 2022

No	Luas Rumah	Frekuensi	Persentasi (%)
1	6x6	21	21%
2	11x12	1	1%
3	5X12	7	7%
4	5X10	2	2%
5	6X8	10	10%
6.	5X6	5	5%
7	6X5	2	2%
8	7X8	7	7%
9	7X5	3	3%
10	6X5	1	1%
11	7X5	2	2%
12	10X5	1	1%
13	5X5	2	2%
14`	5X5	1	1%
15	8X11	1	1%
16	5X8	3	3%
17	10X10	1	1%
18	8X5	3	3%
19	6X7	3	3%
20	16X8	1	1%
21	6X10	3	3%
22	7X11	1	1%
23	8X10	3	3%
24	6X12	2	2%
25	5X15	1	1%

26	5X7	2	2%
27	6X11	2	2%
28	4X5	2	2%
29	5x4	3	3%
30	8X14	1	1%
31	7X15	1	1%
32	8X15	1	1%
33	12X8	1	1%
Total		100	100%

Berdasarkan table 3.5 di atas, dapat diketahui jumlah penduduk berdasarkan luas rumah 6x6 berjumlah 21 orang dengan persentase (21%), 11x12 berjumlah 1 orang, dengan persentase (1%), 5x12, berjumlah 7 orang, dengan persentase (7%), 5x10, berjumlah 2 orang dengan persentase (2%), 6x8 berjumlah 10 orang dengan persentase (10%) 5x6, berjumlah 5 orang dengan persentase (5%) 6x5, berjumlah 2 orang dengan persentase (2%), 7x8, berjumlah 7 orang dengan persentase (7%), 7x5, berjumlah 3 orang dengan persentase (3%), 6x5, berjumlah 1 orang dengan persentase (1%), 7x5, sebanyak 2 orang dengan persentase (2%), 10x5, berjumlah 1 orang dengan persentase (1%), 5x5, berjumlah 2 orang dengan persentase (2%), 8x11, berjumlah 1 orang dengan persentase (1%), 5x8, berjumlah 3 orang dengan persentase (3%), 10x10, berjumlah 1 orang dengan persentase (1%), 8x5, berjumlah 3 orang dengan persentase (3%), 6x7, berjumlah 3 orang dengan persentase (3%), 16x8, berjumlah 1 orang dengan persentase (1%), 6x10, berjumlah 3 orang dengan persentase (3%), 7x11, berjumlah 1 orang dengan persentase (1%), 8x10, berjumlah 3 orang dengan persentase (3%) 6x12, berjumlah 2 orang dengan persentase (2%), 5x15, berjumlah 1 orang dengan persentase (1%), 5x7, berjumlah 2 orang dengan persentase (2%), 6x11, berjumlah 2 orang dengan persentase (2%), 4x5, berjumlah 2 orang dengan persentase (2%), 5x4, berjumlah 3 orang dengan persentase (3%), 8x14, berjumlah 1 orang dengan persentase (1%), 7x15, berjumlah 1 orang dengan persentase (1%), 8x15, berjumlah 1 orang dengan persentase (1%), 12x8 berjumlah 1 orang dengan persentase (1%).

Table 3.6 jumlah penduduk berdasarkan luas jendela/ lubang angin di desa tanjung beringin, kecamatan Kampar kiri hulu, tahun 2022

No	Luas Jendela	Frekuensi	Persentasi (%)
1	<10% Luas Lantai	35	35%

2	>10% Luas Lantai	65	65%
Total		100	100%

Berdasarkan table 3.6, dapat diketahui bahwa luas jendela rumah masyarakat desa tanjung beringin dengan luas < 10% luas lantai sebanyak 35 rumah dengan persentase (35%), luas jendela > 10% luas lantai, sebanyak 65 rumah dengan persentase (65%).

Table 3.7 jumlah penduduk berdasarkan cahaya matahari di desa tanjung beringin, kecamatan Kampar kiri hulu, tahun 2022

No	Cahaya matahari	Frekuensi	Persentasi (%)
1	Masuk dalam rumah	80	80%
2	Tidak masuk ke dalam rumah	20	20%
Total		100	100%

Berdasarkan table 3.7 dapat diketahui bahwa jumlah rumah yang masuk cahaya matahari sebanyak 80 rumah dengan persentase (80%), tidak masuk rumah sebanyak 20 rumah dengan persentase (20%)

Table 3.8 jumlah penduduk berdasarkan kebersihan rumah di desa tanjung beringin kecamatan Kampar kiri hulu, tahun 2022

No	Kebersihan rumah	Frekuensi	Persentasi (%)
1	Bersih	33	33%
2	Kotor	67	67%
Total		100	100%

Berdasarkan table 3.8 jumlah rumah yang bersih sebanyak 33 rumah dengan persentase (33%), rumah yang kotor sebanyak 67 rumah dengan persentase (67%)

Table 3.9 jumlah penduduk berdasarkan penyebab rumah kotor di desa tanjung beringin, kecamatan Kampar kiri hulu, tahun 2022

No	Penyebab kotor	Frekuensi	Persentasi (%)
1	Banyak sisa makanan	16	23,88%
2	Debu	18	26,86%
3.	Smpah	33	49,25%
Total		67	100%

berdasarkan table 3.9 dapat diketahui penyebab rumah kotor karena banyak sisa makanan berjumlah 16, dengan persentase (23,88%), berdebu sebanyak 18 rumah, dengan persentase (26,86%), dan sampah sebanyak 33 rumah dengan persentase (49,25%).

Table 3.10 jumlah penduduk berdasarkan ventilasi rumah di desa tanjung beringin, kecamatan Kampar kiri hulu, tahun 2022

No	Ventilasi 10% LL	Frekuensi	Persentasi (%)
1	Baik	85	85%
2	Kurang	15	15%
Total		100	100%

Berdasarkan table 3.10 dapat diketahui jumlah ventilasi rumah yang baik sebanyak 85 rumah dengan persentase (85%), ventilasi yang kurang sebanyak 15 rumah dengan persentase (15%)

Table 3.11 jumlah penduduk berdasarkan kondisi jendela rumah di desa tanjung beringin, kecamatan Kampar kiri hulu, tahun 2022

No	Jendela dibuka tiap hari	Frekuensi	Persentasi (%)
1	Ya	22	22%
2	Tidak	78	78%
Total		100	100%

Berdasarkan table 3.11 dapat diketahui bahwa jendela yang dibuka tiap hari sebanyak 22 rumah dengan persentase (22%), jendela tidak dibuka sebanyak (78%)

Table 3.12 jumlah penduduk berdasarkan kondisi penerangan rumah di desa tanjung beringin, kecamatan Kampar kiri hulu, tahun 2022

No	Penerangan rumah	Frekuensi	Persentasi (%)
1	Baik	20	20%
2	Cukup	28	28%
3.	Kurang	52	52%
Total		100	100%

Berdasarkan table 3.12 dapat diketahui bahwa jumlah rumah dengan penerangan yang baik sebanyak 20 rumah dengan persentase (20%), penerangan rumah yang cukup sebanyak 28 rumah dengan persentase (28%), penerangan rumah yang kurang sebanyak 52 rumah dengan persentase (52%).

Table 3.13 jumlah penduduk berdasarkan luas kamar tidur di desa tanjung beringin, kecamatan Kampar kiri hulu, tahun 2022

No	Luas kamar tidur 10 org 3m ²	Frekuensi	Persentasi (%)
1	Memenuhi syarat	83	83%

2	Tidak memenuhi syarat	17	17%
Total		100	100%

Berdasarkan table 3.13 dapat diketahui luas kamar tidur yang memenuhi syarat sebanyak 83 rumah dengan persentase (83%), rumah yang tidak memenuhi syarat sebanyak 17 rumah dengan persentase (17%)

Table 3.14 jumlah penduduk berdasarkan pemanfaatan perkarangan rumah di desa tanjung beringin, kecamatan Kampar kiri hulu, tahun 2022

No	Pemanfaatan pekarangan rumah	Frekuensi	Persentasi (%)
1	Ya	55	55%
2	Tidak	45	45%
Total		100	100%

berdasarkan table 3.14 dapat diketahui bahwa jumlah pemanfaatan perkarangan rumah sebanyak 55 rumah dengan persentase (55%), rumah yang tidak memanfaatkan perkarangan rumah sebanyak 45 rumah dengan persentase (45%).

Table 3.15 jumlah penduduk berdasarkan jenis pemanfaatan perkarangan rumah di desa tanjung beringin, kecamatan Kampar kiri hulu, tahun 2022

No	Jenis pemanfaatan pekarangan	Frekuensi	Persentasi (%)
1	Sayuran	30	54,54%
2	Buah-buahan	12	21,81%
3	Toga	10	18,18%
4	Bunga	3	5,45%
Total		55	100%

Berdasarkan table 3.15 dapat diketahui bahwa jumlah pemanfaatan perkarangan rumah berupa sayuran sebanyak 30 rumah dengan persentase (54,54%), buah-buahan sebanyak 12 rumah dengan persentase (21,81%), toga sebanyak 10 rumah dengan persentase (18,18%), bunga sebanyak 3 rumah dengan persentase (5,45%)

Table 3.16 jumlah penduduk berdasarkan keadaan kebersihan halaman rumah di desa tanjung beringin, kecamatan Kampar kiri hulu, tahun 2022

No	Keadaan halaman rumah	Frekuensi	Persentasi (%)
1	Bersih	53	53%
2	Tidak bersih	47	47%
Total		100	100%

Berdasarkan table 3.16 dapat diketahui bahwa halaman yang bersih sebanyak 53 rumah dengan persentase (53%), rumah yang tidak bersih sebanyak 47 dengan persentase (47%)

Table 3.17 jumlah penduduk berdasarkan tempat pembuangan air besar di desa tanjung beringin, kecamatan Kampar kiri hulu, tahun 2022

No	Jenis tempat pembuangan tinja	Frekuensi	Persentasi (%)
1	WC	100	100%
2	Sungai	-	
3	Selokan	-	
4	Sembarangan tempat	-	
Total		100	100%

Berdasarkan table 3.17 dapat diketahui bahwa jumlah jenis tempat pembuangan tinja berupa WC, sebanyak 100 rumah dengan persentase (100%). Sungai berjumlah 0 dengan persentase (0%), selokan berjumlah 0 dengan persentase (0%), sembarang tempat berjumlah 0 dengan persentase (0%).

Table 3.18 jumlah penduduk berdasarkan kepemilikan jamban di desa tanjung beringin, kecamatan Kampar kiri hulu, tahun 2022

No	Kepemilikan jamban	Frekuensi	Persentasi (%)
1	Ya	100	100%
2	Tidak	-	-
Total		100	100%

Berdasarkan table 3.18 dapat diketahui bahwa jumlah rumah yang memiliki jamban sebanyak 100 dengan persentase (100%), sedangkan rumah yang tidak memiliki jamban sebanyak 0 rumah dengan persentase (0%).

Table 3.19 jumlah penduduk berdasarkan jenis jamban di desa tanjung beringin, kecamatan Kampar kiri hulu, tahun 2022

No	Jenis jamban	Frekuensi	Persentasi (%)
1	Septic tank	100	100%
2	WC cemplung	-	
Total		100	100%

Berdasarkan table 3.19 dapat diketahui bahwa jumlah rumah dengan jenis jamban berupa septic tank sebanyak 100, dengan persentase (100%). Wc cemplung sebanyak 0 rumah dengan persentase (0%).

Table 3.20 jumlah penduduk berdasarkan jarak pembuangan dengan sumber air di desa tanjung beringin, kecamatan Kampar kiri hulu, tahun 2022

No	Jarak pembuangan/jamban	Frekuensi	Persentasi (%)
1	< 10 meter	-	
2	> 10 meter	100	100%
Total		100	100%

Berdasarkan table 3.20 dapat diketahui bahwa jumlah rumah yang memiliki septic tank dengan jarak < 10 meter berjumlah 0 rumah dengan persentase (0%). Sedangkan yang memiliki jarak > 10 meter sebanyak 100 rumah dengan persentase (100%).

Table 3.21 jumlah penduduk berdasarkan kondisi jamban di desa tanjung beringin, kecamatan Kampar kiri hulu, tahun 2022

No	Kondisi jamban	Frekuensi	Persentasi (%)
1	Terawatt	95	95%
2	Tidak terawat	5	5%
Total		100	100%

berdasarkan table 3.21 diketahui bahwa kondisi jamban yang terawatt sebanyak 95 rumah dengan persentase (95%). Jamban yang tidak terawatt sebanyak 5 rumah dengan persentase (5%).

Table 3.21 jumlah penduduk berdasarkan penyediaan air bersih di desa tanjung beringin, kecamatan Kampar kiri hulu, tahun 2022

No	Penyediaan air bersih	Frekuensi	Persentasi (%)
1	PAMSIMAS	100	100%
2	PDAM	-	
3	Sumur pompa	-	
4	Sumur gali	-	
5	Sungai	-	
6	Beli	-	
7	Mata air	-	
Total		100	100%

Berdasarkan table 3.21 dapat diketahui bahwa jumlah rumah penduduk yang memiliki penyediaan air bersih menggunakan PAM SIMAS sebanyak 100 rumah dengan persentase (100)%. PDAM berjumlah 0 dengan persentase (0%), sumur pompa berjumlah 0 dengan

persentase (0%), sumur gali berjumlah 0, dengan persentase (0%), sungai berjumlah 0 dengan persentase (0%), beli berjumlah 0 dengan persentase (0%), mata air berjumlah 0 dengan persentase (0%).

Table 3.22 jumlah penduduk berdasarkan penyediaan air minum di desa tanjung beringin, kecamatan Kampar kiri hulu, tahun 2022

No	Penyediaan air minum	Frekuensi	Persentasi (%)
1	PAMSIMAS	100	100%
2	PDAM	-	
3	Sumur pompa	-	
4	Sumur gali	-	
5	Sungai	-	
6	Beli	-	
7	Mata air	-	
Total		100	100%

Berdasarkan table 3.22 dapat diketahui bahwa jumlah rumah penduduk yang memiliki penyediaan air minum menggunakan PAM SIMAS sebanyak 100 rumah dengan persentase (100)%. PDAM berjumlah 0 dengan persentase (0%), sumur pompa berjumlah 0 dengan persentase (0%), sumur gali berjumlah 0, dengan persentase (0%), sungai berjumlah 0 dengan persentase (0%), beli berjumlah 0 dengan persentase (0%), mata air berjumlah 0 dengan persentase (0%).

Table 3.23 jumlah penduduk berdasarkan keadaan fisik air minum di desa tanjung beringin, kecamatan Kampar kiri hulu, tahun 2022

No	Kondisi fisik air minum	Frekuensi	Persentasi (%)
1	Jernih	100	100%
2	Berbau	-	
3	Berasa	-	
4	Bewarna	-	
Total		100	100%

Berdasarkan table 3.23 dapat diketahui bahwa jumlah rumah penduduk berdasarkan kondisi fisik air minum berupa jernih sebanyak 100 rumah, dengan persentase (100%). Berbau berjumlah 0 dengan persentase (0%), berasa berjumlah 0 dengan persentase (0%), bewarna berjumlah 0 dengan persentase (0%).

Table 3.24 jumlah penduduk berdasarkan pengelolaan air minum di desa tanjung beringin, kecamatan Kampar kiri hulu, tahun 2022

No	Kondisi fisik air minum	Frekuensi	Persentasi (%)
1	Dimasak	100	100%
2	Tidak dimasak	-	
Total		100	100%

Berdasarkan table 3.24 dapat diketahui bahwa rumah yang memiliki air minum yang di masak berjumlah 100 rumah dengan persentase (100%), tidak dimasak berjumlah 0 dengan persentase (0%).

Table 3.25 jumlah penduduk berdasarkan jenis tempat penampungan air di desa tanjung beringin, kecamatan Kampar kiri hulu, tahun 2022

No	Jenis tempat penampungan air	Frekuensi	Persentasi (%)
1	Bak	3	3%
2	Gentong	-	
3	Ember	97	97%
Total		100	100%

Berdasarkan table 3.25 dapat diketahui bahwa jumlah rumah yang memiliki jenis tempat penampungan air berupa bak sebanyak 3 orang dengan persentase (3%), gentong berjumlah 0 dengan persentase (0%), dan ember berjumlah 97 dengan persentase (97%).

Table 3.26 jumlah penduduk berdasarkan kondisi tempat penampungan air di desa tanjung beringin, kecamatan Kampar kiri hulu, tahun 2022

No	Kondisi tempat penampungan air	Frekuensi	Persentasi (%)
1	Tertutup	7	7%
2	Terbuka	83	83%
Total		100	100%

Table 3.27 jumlah penduduk berdasarkan pengurusan tempat penampungan air di desa tanjung beringin, kecamatan Kampar kiri hulu, tahun 2022

No	Pengurusan air	Frekuensi	Persentasi (%)
1	Ya	100	100%
2	Tidak	-	
Total		100	100%

Table 3.28 jumlah penduduk berdasarkan jumlah pengurasan tempat penampungan air per-minggu di desa tanjung beringin, kecamatan Kampar kiri hulu, tahun 2022

No	Jumlah pengurasan penampungan air per-minggu	Frekuensi	Persentasi (%)
1	1 kali	6	6%
2	2 kali	-	
3	> 3 kali	94	94%
Total		100	100%

Table 3.29 jumlah penduduk berdasarkan jentik nyamuk di penampungan air di desa tanjung beringin, kecamatan Kampar kiri hulu, tahun 2022

No	Jentik nyamuk	Frekuensi	Persentasi (%)
1	Ada	7	7%
2	Tidak ada	93	93%
Total		100	100%

Table 3.30 jumlah penduduk berdasarkan kondisi air tampungan di desa tanjung beringin, kecamatan Kampar kiri hulu, tahun 2022

No	Kondisi air tampungan	Frekuensi	Persentasi (%)
1	Jernih	100	100%
2	Berbau	-	
3	Berasa	-	
4	berwarna	-	
Total		100	100%

Table 3.31 jumlah penduduk berdasarkan cara pembuangan sampah di desa tanjung beringin, kecamatan Kampar kiri hulu, tahun 2022

No	Cara pembuangan sampah	Frekuensi	Persentasi (%)
1	Ditimbun	-	
2	Dibakar	5	5%
3	Tempat sampah umum	-	
4	Sembarangan tempat	10	10%
5	Di angkut petugas	-	
6	Di sungai	85	85%
Total		100	100%

Table 3.32 jumlah penduduk berdasarkan tempat pembuangan sampah di desa tanjung beringin, kecamatan Kampar kiri hulu, tahun 2022

No	Tempat pembuangan sampah	Frekuensi	Persentasi (%)
1	Ada	3	3%
2	Tidak ada	97	97%
Total		100	100%

Table 3.33 jumlah penduduk berdasarkan kondisi tempat pembuangan sampah di desa tanjung beringin, kecamatan Kampar kiri hulu, tahun 2022

No	Kondisi tempat pembuangan sampah	Frekuensi	Persentasi (%)
1	Tertutup	-	
2	Terbuka	100	100%
Total		100	100%

Table 3.34 jumlah penduduk berdasarkan keadaan tempat pembuangan sampah di desa tanjung beringin, kecamatan Kampar kiri hulu, tahun 2022

No	Keadaan tempat pembuangan sampah	Frekuensi	Persentasi (%)
1	Terpelihara	5	5%
2	Bau busuk	4	4%
3	Tidak terpelihara	61	61%
Total		100	100%

Table 3.35 jumlah penduduk berdasarkan binatang yang banyak berkeliaran di sekitar tempat pembuangan sampah di desa tanjung beringin, kecamatan Kampar kiri hulu, tahun 2022

No	Keadaan tempat pembuangan sampah	Frekuensi	Persentasi (%)
1	Lalat		
2	Kecoa		
3	Tikus		
4	Kucing		
5.	Anjing		
6	Nyamuk		
7	Kambing, ayam, cacing	100	100%
Total		100	100%

Table 3.36 jumlah penduduk berdasarkan pembuangan air limbah di desa tanjung beringin, kecamatan Kampar kiri hulu, tahun 2022

No	Tempat Pembuangan air limbah	Frekuensi	Persentasi (%)
1	Got	-	
2	Sungai	15	15%
3	Sembarangan tempat	-	
4	penampungan	85	85%
Total		100	100%

Table 3.37 jumlah penduduk berdasarkan kondisi saluran limbah di desa tanjung beringin, kecamatan Kampar kiri hulu, tahun 2022

No	Kondisi saluran limbah	Frekuensi	Persentasi (%)
1	Terbuka	35	35%
2	Tertutup	65	65%
3	Lancar	-	
4	Tergenang	-	
Total		100	100%

Table 3.38 jumlah penduduk berdasarkan sering terjadi banjir di desa tanjung beringin, kecamatan Kampar kiri hulu, tahun 2022

No	Sering terjadi banjir	Frekuensi	Persentasi (%)
1	Ya	-	
2	Tidak	100	100%
Total		100	100%

Table 3.39 jumlah penduduk berdasarkan kepemilikan ternak di desa tanjung beringin, kecamatan Kampar kiri hulu, tahun 2022

No	Kepemilikan hewan ternak	Frekuensi	Persentasi (%)
1	Ya	43	43%
2	Tidak	57	57%
Total		100	100%

Table 3.40 jumlah penduduk berdasarkan peletakan kandang ternak di desa tanjung beringin, kecamatan Kampar kiri hulu, tahun 2022

No	Letak kandang ternak	Frekuensi	Persentasi (%)
1	Di Dalam rumah	-	
2	Di Luar rumah	100	100%

Total	100	100%
-------	-----	------

Table 3.41 jumlah penduduk berdasarkan kondisi kandang ternak di desa tanjung beringin, kecamatan Kampar kiri hulu, tahun 2022

No	Kondisi kandang ternak	Frekuensi	Persentasi (%)
1	Terawatt	8	8%
2	Tidak terawatt	92	92%
Total		100	100%

4. Status kesehatan

Table 4.1 jumlah penduduk berdasarkan pernah terkena Covid-19 di desa tanjung beringin, kecamatan Kampar kiri hulu, tahun 2022

No	Pernah Terkena Covid-19	Frekuensi	Persentasi (%)
1	Ya	-	
2	Tidak	100	100%
Total		100	100%

Table 4.2 jumlah penduduk berdasarkan riwayat vaksin di desa tanjung beringin, kecamatan Kampar kiri hulu, tahun 2022

No	Riwayat vaksin	Frekuensi	Persentasi (%)
1	Tahap 1	2	2%
2	Tahap 2	86	86%
3	Tahap 3	6	6%
4	Tahap IV	2	2%
3	Tidak, alasan kesehatan	4	4%
Total		100	100%

Table 4.3 jumlah penduduk berdasarkan sarana kesehatan di desa tanjung beringin, kecamatan Kampar kiri hulu, tahun 2022

No	Sarana kesehatan	Frekuensi	Persentasi (%)
1	Rumah sakit	2	2%
2	Puskesmas	54	54%
3	Balai pengobatan	-	
4	Posyandu	4	4%
5	Dokter praktik	1	1%
6	perawat	6	6%

7	Bidan	34	34%
Total		100	100%

Table 4.4 jumlah penduduk berdasarkan pemanfaatan sarana kesehatan di desa tanjung beringin, kecamatan Kampar kiri hulu, tahun 2022

No	Pemanfaatan sarana kesehatan	Frekuensi	Persentasi (%)
1	Ya	80	80%
2	Tidak	20	20%
Total		100	100%

Table 4.5 jumlah penduduk berdasarkan masalah kesakitan di desa tanjung beringin, kecamatan Kampar kiri hulu, tahun 2022

No	sakit (3 bulan terakhir)	Frekuensi	Persentasi (%)
1	Ya	36	36%
2	Tidak	64	64%
Total		100	100%

Table 4.6 jumlah penduduk berdasarkan jenis penyakit di desa tanjung beringin, kecamatan Kampar kiri hulu, tahun 2022

No	Jenis penyakit	Frekuensi	Persentasi (%)
1	Diare	-	-
2	ISPA	-	-
3	Demam berdarah	-	-
4	Thypoid	-	-
5	TBC	-	-
6	Cacar	-	-
7	Campak	-	-
8	Penyakit kuning	-	-
9	Hipertensi	3	8,33%
10	Kencing manis	1	2,77%
11	Stroke	1	5,55%
12	Asma	3	8,33%
13	Rematik	2	5,55%
14	Saraf terjepit	2	5,55%
15	Kurang pendengaran	1	2,77%

16	Sakit perut	2	5,55%
17	Asam urat	1	2,77%
18	Demam, batuk, pilek	5	13,88%
19	Demam	7	19,44%
20	Batuk	3	8,33%
21	Alergi	1	2,77%
22	Panas dalam	1	2,77%
23	Asam lambung	1	2,77%
24	Sakit mata	1	2,77%
25	Sakit pada tulang	1	2,77%
Total		36	100%

Table 4.7 jumlah penduduk berdasarkan upaya pertolongan saat sakit di desa tanjung beringin, kecamatan Kampar kiri hulu, tahun 2022

No	Sarana kesehatan	Frekuensi	Persentasi (%)
1	Rumah sakit	4	11,11%
2	Puskesmas	8	22,22%
3	Balai pengobatan	-	
4	Posyandu	-	
5	Dokter praktik	3	8,33%
6	Perawat	-	
7	Bidan	17	47,22%
8	Dukun/tabib	4	11,11%
Total		36	100%

Table 4.8 jumlah penduduk berdasarkan jenis pertolongan pertama saat sakit di desa tanjung beringin, kecamatan Kampar kiri hulu, tahun 2022

No	Jenis tindakan	Frekuensi	Persentasi (%)
1	Beli obat bebas	18	62,06%
2	Minum jamu	5	17,24%
3	Bidan	13	20,68%
Total		36	100%

Table 4.9 jumlah penduduk berdasarkan sarana transportasi menuju ke pelayanan kesehatan di desa tanjung beringin, kecamatan Kampar kiri hulu, tahun 2022

No	Sarana transportasi	Frekuensi	Persentasi (%)
1	Jalan kaki	28	77,77%
2	Mobil pribadi	-	-
3	Sampan	8	22,22%
Total		36	100%

Table 4.10 jumlah penduduk berdasarkan kematian di desa tanjung beringin, kecamatan Kampar kiri hulu, tahun 2022

No	Anggota keluarga yang meninggal (1 tahun terakhir)	Frekuensi	Persentasi (%)
1	Ya	6	6%
2	Tidak	94	94%
Total		100	100%

Table 4.11 jumlah penduduk berdasarkan penyebab kematian di desa tanjung beringin, kecamatan Kampar kiri hulu, tahun 2022

No	Penyebab kematian	Frekuensi	Persentasi (%)
1	Sakit	6	6%
2	Kecelakaan	-	
3	Lainnya	-	
Total		6	100%

Table 4.12 jumlah penduduk berdasarkan pasangan usia subur di desa tanjung beringin, kecamatan Kampar kiri hulu, tahun 2022

No	Pasangan usia subur	Frekuensi	Persentasi (%)
1	Ya	56	56%
2	Tidak	44	44%
Total		100	100%

Table 4.13 jumlah penduduk berdasarkan akseptor/pengguna KB di desa tanjung beringin, kecamatan Kampar kiri hulu, tahun 2022

No	Akseptor/pengguna KB	Frekuensi	Persentasi (%)
1	Ya	55	98,21%
2	Tidak	1	1,78%
Total		56	100%

Table 4.14 jumlah penduduk berdasarkan jenis kontrasepsi pengguna KB di desa tanjung beringin, kecamatan Kampar kiri hulu, tahun 2022

No	Jenis kontrasepsi	Frekuensi	Persentasi (%)
1	IUD	-	
2	Suntik	55	98,21%
3	Pil	1	1,78%
4	Susuk	-	-
5	Kondom	-	-
6	Vasektomi	-	-
7	Tubektomi	-	-
Total		56	100%

Table 4.15 jumlah penduduk berdasarkan alasan tidak menggunakan kontrasepsi / di desa tanjung beringin, kecamatan Kampar kiri hulu, tahun 2022

No	Alasan tidak menggunakan kontrasepsi	Frekuensi	Persentasi (%)
1	Dilarang suami	-	-
2	Agama	-	-
3	Tidak tahu	-	-
4	Ingin punya anak	1	1,78%
Total		1	100%

Table 4.16 jumlah penduduk berdasarkan PUS DO KB di desa tanjung beringin, kecamatan Kampar kiri hulu, tahun 2022

No	PUS DO KB	Frekuensi	Persentasi (%)
1	Ya	1	1,78%
2	Tidak	55	98,21%
Total		56	100%

Table 4.17 jumlah penduduk berdasarkan alasan PUS DO KB di desa tanjung beringin, kecamatan Kampar kiri hulu, tahun 2022

No	Alasan PUS DO KB	Frekuensi	Persentasi (%)
1	Dilarang suami	-	-
2	Agama	-	-
3	Tidak tahu	-	-
4	Ingin punya anak	1	1,78%
5	Penyakit	-	-

6	Efek samping	-	-
Total		1	100%

Table 4.18 jumlah penduduk berdasarkan ibu hamil di desa tanjung beringin, kecamatan Kampar kiri hulu, tahun 2022

No	Keberadaan Ibu hamil	Frekuensi	Persentasi (%)
1	Ya	3	3%
2	tidak	97	97%
Total		100	100%

Table 4.19 jumlah penduduk berdasarkan usia kehamilan di desa tanjung beringin, kecamatan Kampar kiri hulu, tahun 2022

No	Usia kehamilan	Frekuensi	Persentasi (%)
1	Trimester I	1	33,33%
2	Trimester II	2	66,66%
3	Trimester III	-	-
Total		3	100%

Table 4.20 jumlah penduduk berdasarkan usia ibu hamil di desa tanjung beringin, kecamatan Kampar kiri hulu, tahun 2022

No	Usia ibu hamil	Frekuensi	Persentasi (%)
1	< 20 thn	-	-
2	20-34 thn	3	100%
3	> 35 thn	-	-
Total		100	100%

Table 4.21 jumlah penduduk berdasarkan ibu hamil mendapat imunisasi TT di desa tanjung beringin, kecamatan Kampar kiri hulu, tahun 2022

No	Imunisasi TT	Frekuensi	Persentasi (%)
1	Ya	-	-
2	Tidak	3	100%
Total		3	100%

Table 4.22 jumlah penduduk berdasarkan ibu hamil mendapat imunisasi TT lengkap di desa tanjung beringin, kecamatan Kampar kiri hulu, tahun 2022

No	Imunisasi TT	Frekuensi	Persentasi (%)
1	Lengkap	-	-
2	Tidak	3	100%

Total	3	100%
-------	---	------

Table 4.23 jumlah penduduk berdasarkan pemeriksaan kandungan di desa tanjung beringin, kecamatan Kampar kiri hulu, tahun 2022

No	Pemeriksaan kehamilan	Frekuensi	Persentasi (%)
1	Ya	3	100%
2	Tidak	-	-
Total		3	100%

Table 4.23 jumlah penduduk berdasarkan jumlah pemeriksaan kandungan di desa tanjung beringin, kecamatan Kampar kiri hulu, tahun 2022

No	Usia kehamilan	Frekuensi	Jumlah	Persentasi (%)
1	Trimester I	3	3 kali	100%
2	Trimester II	-	-	-
3	Trimester III	-	-	-
Total		3	3	100%

Table 4.24 jumlah penduduk berdasarkan sarana pemeriksaan kandungan di desa tanjung beringin, kecamatan Kampar kiri hulu, tahun 2022

No	Sarana pemeriksaan kandungan	Frekuensi	Persentasi (%)
1	Rumah sakit	-	-
2	Puskesmas	-	-
3	Balai pengobatan	-	-
4	Posyandu	-	-
5	Dokter praktik	-	-
6	perawat	-	-
7	Bidan	3	100%
8	Dukun/tabib	-	-
Total		3	100%

Table 4.25 jumlah penduduk berdasarkan penyakit/ keluhan yang dirasakan ibu hamil di desa tanjung beringin, kecamatan Kampar kiri hulu, tahun 2022

No	Jenis keluhan	Frekuensi	Persentasi (%)
1	Badan dan kaki bengkak	-	-
2	Mual muntah lebih dari 3 bulan	-	-
3	Kurang darah	-	-

4	Tekanan darah tinggi	-	-
5	Tekanan darah rendah	-	-
6	Lainnya (mual,sakit kepala,nafsu makan berkurang)	2	100%
Total		2	100%

Table 4.26 jumlah penduduk berdasarkan pertolongan persalinan anak pada satu tahun terakhir di desa tanjung beringin, kecamatan Kampar kiri hulu, tahun 2022

No	Tenaga pembantu persalinan	Frekuensi	Persentasi (%)
1	Dukun bayi terlatih	-	-
2	Dukun tidak terlatih/keluarga	-	-
3	Tenaga kesehatan	8	100%
Total		8	100%

Table 4.27 jumlah penduduk berdasarkan alasan ke dukun bayi di desa tanjung beringin, kecamatan Kampar kiri hulu, tahun 2022

No	Alasan ke dukun bayi	Frekuensi	Persentasi (%)
1	Tidak tahu	-	-
2	Biaya	-	-
3	Budaya	-	-
4	Lainnya	-	-
Total		0	0%

Table 4.28 jumlah penduduk berdasarkan sarana pertolongan persalinan di desa tanjung beringin, kecamatan Kampar kiri hulu, tahun 2022

No	Sarana pertolongan persalinan	Frekuensi	Persentasi (%)
1	Rumah sakit/poli klinik	4	50%
2	Puskesmas	2	25%
3	Polindes	-	-
4	Bidan/ dokter praktik	2	25%
5	Di rumah	-	-
Total		8	100%

Table 4.29 jumlah penduduk berdasarkan kondisi bayi di desa tanjung beringin, kecamatan Kampar kiri hulu, tahun 2022

No	Kondisi bayi	Frekuensi	Persentasi (%)
1	Lahir hidup	8	100%

2	Lahir mati	-	-
3	Lahir cacat	-	-
Total		8	100%

Table 4.30 jumlah penduduk berdasarkan bayi yang meninggal pada satu tahun terakhir di desa tanjung beringin, kecamatan Kampar kiri hulu, tahun 2022

No	Bayi meninggal (1 tahun terakhir)	Frekuensi	Persentasi (%)
1	Ya	-	-
2	Tidak	8	100%
Total		0	100%

Table 4.31 jumlah penduduk berdasarkan penyebab kematian bayi pada satu tahun terakhir di desa tanjung beringin, kecamatan Kampar kiri hulu, tahun 2022

No	Penyebab kematian bayi	Frekuensi	Persentasi (%)
1	Tetanus	-	-
2	Gagal nafas	-	-
3	Tidak diketahui	-	-
4	Lainnya	-	-
Total		0	0%

Table 4.32 jumlah penduduk berdasarkan keberadaan ibu menyusui di desa tanjung beringin, kecamatan Kampar kiri hulu, tahun 2022

No	Keberadaan ibu menyusui	Frekuensi	Persentasi (%)
1	Ya	3	100%
2	Tidak	-	-
Total		3	100%

Table 4.33 jumlah penduduk berdasarkan usia anak menyusui di desa tanjung beringin, kecamatan Kampar kiri hulu, tahun 2022

No	Usia anak menyusui	Frekuensi	Persentasi (%)
1	1 hr - 6 bulan	1	3,22%
2	6 bln – 2 tahun	2	6,45%
3	Lebih 2 tahun	28	90,32%
Total		31	100%

Table 4.34 jumlah penduduk berdasarkan keberadaan anak usia 0 - 1 di desa tanjung beringin, kecamatan Kampar kiri hulu, tahun 2022

No	Keberadaan anak 0-1 tahun	Frekuensi	Persentasi (%)
----	---------------------------	-----------	----------------

1	Ya	3	100%
2	Tidak	-	-
Total		3	100%

Table 4.35 jumlah penduduk berdasarkan imunisasi lengkap pada anak usia 0-1 tahun di desa tanjung beringin, kecamatan Kampar kiri hulu, tahun 2022

No	Imunisasi yang diberikan	Frekuensi	Persentasi (%)
1	Lengkap	3	100%
2	Belum lengkap	-	-
3	Belum imunisasi	-	-
Total		3	100%

Table 4.36 jumlah penduduk berdasarkan keberadaan anak usia 1-5 tahun di desa tanjung beringin, kecamatan Kampar kiri hulu, tahun 2022

No	Keberadaan anak 1-5 tahun	Frekuensi	Persentasi (%)
1	Ya	28	100%
2	Tidak	-	-
Total		28	100%

Table 4.37 jumlah penduduk berdasarkan imunisasi yang diberikan pada anak usia 1-5 tahun di desa tanjung beringin, kecamatan Kampar kiri hulu, tahun 2022

No	Imunisasi yang diberikan	Frekuensi	Persentasi (%)
1	Lengkap	27	96,42%
2	Belum lengkap	-	-
3	Belum imunisasi	1	3,57%
Total		28	100%

Table 4.40 jumlah penduduk berdasarkan alasan anak tidak di imunisasi di desa tanjung beringin, kecamatan Kampar kiri hulu, tahun 2022

No	Alasan tidak imunisasi	Frekuensi	Persentasi (%)
1	Tidak tahu	-	-
2	Tidak ada manfaatnya	-	-
3	lainnya	1	100%
Total		1	100%

Table 4.41 jumlah penduduk berdasarkan kepemilikan kartu sehat pada anak di desa tanjung beringin, kecamatan Kampar kiri hulu, tahun 2022

No	Kepemilikan kartu sehat pada anak	Frekuensi	Persentasi (%)
----	-----------------------------------	-----------	----------------

1	Ya	28	100%
2	Tidak	-	-
Total		28	100%

Table 4.42 jumlah penduduk berdasarkan bisa membaca kartu sehat anak di desa tanjung beringin, kecamatan Kampar kiri hulu, tahun 2022

No	Kepemilikan kartu sehat pada anak	Frekuensi	Persentasi (%)
1	Ya	22	70,96%
2	Tidak	9	29,03%
Total		31	100%

Table 4.43 jumlah penduduk berdasarkan setiap bulan mengunjungi posyandu di desa tanjung beringin, kecamatan Kampar kiri hulu, tahun 2022

No	anak ke posyandu setiap bulan	Frekuensi	Persentasi (%)
1	Ya	31	100%
2	Tidak	-	-
Total		31	100%

Table 4.44 jumlah penduduk berdasarkan pemantauan berat badan anak di desa tanjung beringin, kecamatan Kampar kiri hulu, tahun 2022

No	Pemantauan berat badan anak setiap bulan	Frekuensi	Persentasi (%)
1	Naik	19	61,29%
2	Tetap	7	22,58%
3	Turun	5	16,12%
Total		31	100%

Table 4.45 jumlah penduduk berdasarkan status gizi balita berdasarkan usia dan berat badan di desa tanjung beringin, kecamatan Kampar kiri hulu, tahun 2022

No	Status gizi balita	Frekuensi	Persentasi (%)
1	Baik		
2	Sedang		
3	Buruk		
Total			

Table 4.46 jumlah penduduk berdasarkan mendapatkan makanan tambahan di desa tanjung beringin, kecamatan Kampar kiri hulu, tahun 2022

No	Anak mendapat makanan tambahan	Frekuensi	Persentasi (%)

1	Ya	29	93,54%
2	Tidak	-	-
Total		31	100%

Table 4.46 jumlah penduduk berdasarkan anak mendapat vitamin A di desa tanjung beringin, kecamatan Kampar kiri hulu, tahun 2022

No	Anak mendapat vitamin A	Frekuensi	Persentasi (%)
1	Ya	29	93,54%
2	Tidak	-	-
Total		31	100%

Table 4.46 jumlah penduduk berdasarkan keberadaan anak remaja di desa tanjung beringin, kecamatan Kampar kiri hulu, tahun 2022

No	Keberadaan anak remaja	Frekuensi	Persentasi (%)
1	Ya	48	100%
2	Tidak	-	-
Total		48	100%

Table 4.47 jumlah penduduk berdasarkan kegiatan yang sering dilakukan anak remaja di desa tanjung beringin, kecamatan Kampar kiri hulu, tahun 2022

No	Kegiatan yang sering dilakukan	Frekuensi	Persentasi (%)
1	Keagamaan	-	-
2	Karangtaruna	-	-
3	Olahraga	48	100%
Total		48	100%

Table 4.48 jumlah penduduk berdasarkan kegiatan yang dilakukan anak remaja pada waktu luang di desa tanjung beringin, kecamatan Kampar kiri hulu, tahun 2022

No	Kegiatan yang sering dilakukan	Frekuensi	Persentasi (%)
1	Bergadang	-	-
2	Rekreasi	24	50%
3	Kursus keterampilan	5	10,41%
4	Lainnya (berkebun)	19	39,58%
Total		48	100%

Table 4.49 jumlah penduduk berdasarkan kebiasaan yang dilakukan anak remaja di desa tanjung beringin, kecamatan Kampar kiri hulu, tahun 2022

No	Kegiatan yang sering dilakukan	Frekuensi	Persentasi (%)
----	--------------------------------	-----------	----------------

1	Merokok	-	-
2	Minum alcohol	-	-
3	narkoba	-	-
Total		0	100%

Table 4.50 jumlah penduduk berdasarkan keberadaan usia lanjut di desa tanjung beringin, kecamatan Kampar kiri hulu, tahun 2022

No	Keberadaan usia lanjut	Frekuensi	Persentasi (%)
1	Ya	33	100%
2	Tidak	-	-
Total		33	100%

Table 4.51 jumlah penduduk berdasarkan umur usia lanjut di desa tanjung beringin, kecamatan Kampar kiri hulu, tahun 2022

No	Umur usia lanjut	Frekuensi	Persentasi (%)
1	60 – 70 tahun	29	87,87%
2	> 70 tahun	4	12,12%
Total		33	100%

Table 4.52 jumlah penduduk berdasarkan keluhan penyakit pada masyarakat lanjut usia di desa tanjung beringin, kecamatan Kampar kiri hulu, tahun 2022

No	Lansia memiliki keluhan penyakit	Frekuensi	Persentasi (%)
1	Ya	25	75,75%
2	Tidak	8	24,24%
Total		33	100%

Table 4.53 jumlah penduduk berdasarkan jenis penyakit yang diderita masyarakat lanjut usia di desa tanjung beringin, kecamatan Kampar kiri hulu, tahun 2022

No	Jenis penyakit	Frekuensi	Persentasi (%)
1	Asma	4	16,66%
2	TBC	-	-
3	Hipertensi	11	30,55%
4	Kencing manis	1	2,77%
5	jantung	-	-
6	Reumatik, arthritis	4	11,11%
7	Katarak	-	-

8	osteoporosis	1	2,77%
9	Penyalit kulit	2	5,55%
10	Sembelit	1	2,77%
11	Sakit perut	1	2,77%
12	Saraf terjepit	2	5,55%
13	liver	2	5,55%
14	Sakit pinggang	1	2,77%
15	Stroke	1	2,77%
16	Asam urat	2	5,55%
17	Kurang pendengaran	1	2,77%
Total		25	100%

Table 4.54 jumlah penduduk berdasarkan upaya pengobatan penyakit pada lanjut usia di desa tanjung beringin, kecamatan Kampar kiri hulu, tahun 2022

No	Upaya yang dilakukan	Frekuensi	Persentasi (%)
1	Periksa ke sarana kesehatan	9	36%
2	Ke dokter praktik	5	20%
3	Ke dukun	-	-
4	Perawat/bidan	11	44%
5	Dibiarkan	-	-
6	Obati sendiri	-	-
Total		25	100%

Table 4.55 jumlah penduduk berdasarkan penggunaan waktu senggang pada lanjut usia di desa tanjung beringin, kecamatan Kampar kiri hulu, tahun 2022

No	Kegiatan yang dilakukan	Frekuensi	Persentasi (%)
1	Berkebun	27	81,81%
2	Jogging/ jalan	3	9,09%
3	Senam	-	-
4	Duduk dirumah	3	9,09%
Total		33	100%

Table 4.56 jumlah penduduk berdasarkan keberadaan kelompok lanjut usia di desa tanjung beringin, kecamatan Kampar kiri hulu, tahun 2022

No	Keberadaan kelompok usia lanjut	Frekuensi	Persentasi (%)
----	---------------------------------	-----------	----------------

1	Ya	33	100%
2	Tidak	-	-
Total		33	100%

Table 4.57 jumlah penduduk berdasarkan keberadaan kader posyandu lansia di desa tanjung beringin, kecamatan Kampar kiri hulu, tahun 2022

No	Keberadaan kader posyandu usia lanjut	Frekuensi	Persentasi (%)
1	Ya	-	-
2	Tidak	33	100%
Total		0	100%

BAB III

ANALISIS MASALAH

A. Identifikasi masalah

Setelah melakukan pengumpulan data dengan melakukan swiping ke rumah masyarakat melalui intervensi non fisik ini, kami menemukan berbagai masalah kurangnya kesadaran masyarakat tentang perilaku hidup bersih dan sehat seperti, tempat tinggal yang masih dikatakan tidak sehat, kurangnya kepemilikan jamban di setiap rumah, masyarakat yang sering membuang sampah di sungai dan jarang berolahraga serta kurangnya fasilitas pelayanan kesehatan untuk lansia. Hal ini tentu sangat memprihatinkan karena masyarakat tersebut selain kurangnya pengetahuan serta kesadaran tentang perilaku hidup bersih dan sehat, kurangnya fasilitas seperti tempat pembuangan akhir sampah serta pembangunan jamban. Maka dari itu kami melakukan kegiatan penyebaran kuesioner tentang kesehatan perorangan dan kesehatan lingkungan dengan cara melakukan swiping ke rumah masyarakat desa tanjung beringin, sehingga kami menemukan 6 masalah terkait kesehatan lingkungan, yaitu :

1. Kebiasaan buang air besar di sungai
2. Kebiasaan membuang sampah di sungai dan di sembarang tempat
3. Pembuangan limbah kamar mandi di sungai
4. Penyinaran rumah penduduk
5. Kurangnya aktifitas fisik seperti olahraga
6. Dan kurangnya perilaku hidup bersih dan sehat pada anak usia sekolah seperti SD

B. Penetapan Prioritas Masalah

Secara ideal semua permasalahan yang ada harus dapat diselesaikan secara tuntas dan menyeluruh. Namun karena dihadapkan dengan kemampuan yang terbatas, maka hal tersebut sulit untuk dilaksanakan. Selain itu, perlu dipertimbangkan masalah pembiayaan dalam menangani masalah tersebut, sehingga dapat memberikan hasil dan waktu singkat dan mengurangi masalah lain yang timbul akibat masalah tersebut. Untuk itu perlu dilakukan penyederhanaan daftar masalah, yaitu dengan menetapkan prioritas masalah. Masalah yang dianggap paling dan dampak yang luas dan pertimbangan intervensi

pemecahan masalah yang bisa dilakukan, lebih diprioritaskan dibandingkan dengan masalah-masalah lain.

Masalah-masalah yang sudah terkumpul dilakukan penyusunan prioritas masalah. Penyusunan ini penting, karena tidak mungkin masalah-masalah tersebut diselesaikan dalam satu waktu secara keseluruhan. Prioritas masalah yang ada di desa tanjung beringin yakni :

1. Masalah sanitasi atau kebersihan lingkungan
2. Membuang sampah di sungai
3. Buang air besar di sungai.
4. Hipertensi

C. Alternatif Pemecahan Masalah

Dalam menentukan alternatif pemecahan masalah perlu kiranya memperhatikan prioritas masalah yang sudah ditentukan. Menyusun alternatif pemecahan masalah dipandang penting karena terkait dengan upaya memperluas wawasan, yang apabila berhasil diwujudkan akan besar perannya dalam membantu kelancaran pelaksanaan jalan keluar (Azwar,2003).

Alternatif pemecahan masalah hasil analisis adalah sebagai berikut:

1. Perlu diadakannya pemberian informasi tentang PHBS (perilaku hidup bersih dan sehat) bagi masyarakat terutama pada anak sekolah dasar di desa Tanjung Beringin, kecamatan Kampar kiri hulu..
2. Perlu diadakan pemberian penyuluhan tentang Pencegahan penyakit saat musim hujan di desa Tanjung Beringin, kecamatan Kampar kiri hulu.
3. Perlu diadakan pemberian penyuluhan tentang cara pengolahan sampah dengan benar kepada masyarakat desa tanjung beringin, kecamatan Kampar kiri hulu.
4. Perlu adanya komunitas lansia dan posyandu lansia untuk mendukung keaktifan dan kesehatan serta kesejahteraan lansia.
5. Memberikan edukasi kesehatan dan sarana seperti jamban gratis untuk penduduk desa dan anak-anak di desa yang masih suka buangair besar di sungai

D. Pelaksanaan Program Intervensi

Program intervensi yang mahasiswa praktik belajar lapangan (PBL) lakukan setelah mengetahui prioritas masalah kesehatan di lingkungan desa tanjung beringin, kcamatan Kampar kiri hulu dengan melakukan pengisian kuesioner secara swiping, terlebih dahulu kami melakukan pendekatan persuasive dengan menyampaikan beberapa hal terkait

kesehatan dan pencegahannya, selanjutnya kami memberikan penyuluhan kepada seluruh masyarakat desa tanjung baeringin yang dilakukan di posyandu pembantu (PUSTU) dengan menyampaikan beberapa materi tentang penerapan perilaku hidup bersih dan sehat (PHBS) dan di UPT sekolah dasar 017 tanjung beringin. Adapun kegiatan penyuluhan dan kegiatan ekstra yang kami lakukan selama berada di desa Tanjung Beringin, kecamatan Kampar kiri hulu, yaitu :

1. Melakukan kegiatan senam bersama anak UPT SD 017 Tanjung Beringin
2. Melakukan penyuluhan PHBS dengan kegiatan mencuci tangan dengan benar dan di waktu yang di anjurkan berlokasi di upt sd 017 DESA Tanjung Beringin
3. Melakukan kegiatan penyuluhan di PUSTU tentang PHBS rumah tangga bersama warga
4. Melakukan kegiatan penyuluhan tentang penyakit tidak menular
5. Melakukan penyuluhan tentang pengolahan sampah dengan metode 3R (Reuse, Reduce, Recycle)
6. Melakukan pengolahan sampah atau recycle dengan membuat prakarya dari botol plastik bekas.

E. Monitoring dan Evaluasi kegiatan intervensi

Kegiatan	Tanggal	Terlaksana		Target	Capaian Target	
		Ya	Tidak		Ya	Tidak
-Pendidikan, Pelatihan mencuci tangan yang baik dan benar. - pendidikan kesehatan kepada masyarakat desa tanjung beringin serta lansia.	10 Oktober 2022	✓		Jumlah peserta calon jumatik cilik yang hadir mencapai 90%	✓	
		✓		50% siswa yang menghadiri stand informasi memberikan <i>feedback</i>	✓	
		✓		75% dari siswa yang hadir mampu	✓	

				mengikuti dan mengulangi cara mencuci tangan yang baik dan benar tanpa di dampingi		
	Jum'at 21 Oktober 2022	✓		Melakukan penyuluhan kesehatan tentang hipertensi, rumah sehat dan PHBS rumah tangga	✓	
				80%, masyarakat Desa tanjung beringin mengikuti atau menghadiri sosialisasi tersebut.	✓	

Pada kegiatan Pendidikan, dan pelatihan target jumlah peserta yang hadir pada kegiatan pendidikan , pelatihan dan pembentukan jumentik cilik sebanyak yaitu 45 siswa tercapai karena dari pihak sekolah telah mengorganisir seluruh siswa di pilih untuk mengikuti kegiatan sosialisasi kesehatan berupa penerapan prilaku hidup bersih dan sehat seperti cuci tangan dengan baik dan benar.

Target 90% siswa yang mengikuti dan menyimak sosialisasi yang disampaikan memberikan *feedback* tercapai, karena selama berlangsungnya kegiatan ini siswa sangat antusias mendengarkan penjelasan tentang bagaimana cara mencuci tangan yang benar dan bagaimana berperilaku hidup bersih dan sehat. Hal ini terlihat dari aktifnya siswa dalam

bertanya dan mengikuti pelatihan sekaligus game tentang bagaimana cara mencuci tangan yang benar.

Sedangkan pada kegiatan yang dilakukan pada masyarakat desa Tanjung Beringin khususnya lansia, pendidikan yang diberikan dengan metode ceramah dan didukung oleh poster tentang rumah sehat, perilaku hidup bersih dan sehat dalam rumah tangga, dan mencegah hipertensi. Pada kegiatan tersebut 80% warga antusias mengikuti atau menyimak pembahasan yang diberikan serta adanya *feedback* masyarakat dengan melakukan atau menerapkan perilaku hidup bersih dan sehat di rumah mereka masing-masing. Hal ini diketahui setelah kami melakukan survey kembali.

BAB IV

PEMBAHASAN

Setelah dilakukannya pendidikan dan pelatihan terhadap siswa SD Tanjung Beringin mengenai perilaku hidup bersih dan sehat yaitu cara mencuci tangan dengan baik dan benar serta melakukan pemilihan sampah yang bisa di daur ulang, mendapati respon dan *Feedback* yang positif sehingga mereka menerapkannya di kehidupan sehari-hari. Namun hal ini perlu adanya bimbingan terus menerus agar mereka selalu menerapkan perilaku hidup bersih dan sehat dalam kehidupan mereka sehari-hari. Sebagaimana yang dijelaskan oleh kementerian kesehatan bahwasanya, perilaku hidup bersih dan sehat atau PHBS adalah upaya untuk memperkuat budaya seseorang, kelompok maupun masyarakat agar peduli dan mengutamakan kesehatan untuk mewujudkan kehidupan yang lebih berkualitas. PHBS merupakan perilaku yang harus dipraktikkan secara terus menerus agar menjadi suatu pola kebiasaan. Keterlibatan seluruh anggota keluarga akan menciptakan suasana yang mendukung bagi terbentuknya pola perilaku hidup bersih dan sehat. Anak-anak lebih berpotensi meniru perilaku orang dewasa, daripada melakukan perintah (suara) ataupun instruksi dari orang dewasa. Orang dewasa harus mempraktikkan perilaku hidup bersih dan sehat secara terus-menerus (konsisten) dan benar baik saat di rumah maupun di luar rumah. Dengan begitu, maka anak-anak akan mempunyai pola perilaku hidup bersih dan sehat yang akan dipraktikkan sepanjang hidupnya (Kemenkes.go.id).

Sebagai mahasiswa kesehatan masyarakat tentunya kami telah memberikan edukasi dan membimbing anak-anak di desa Tanjung Beringin dan juga masyarakat disana dengan bahasa yang sederhana dan sesuai dengan ilmu yang kami dapat selama di perkuliahan. Kami berharap masyarakat desa khususnya anak-anak disana menerapkan perilaku hidup bersih dan sehat dengan tujuan meningkatkan derajat kesehatan masyarakat desa.

Selain itu intervensi yang dilakukan berupa senam sehat yang dilakukan di SD Tanjung Beringin, sebelumnya mereka sudah lama sekali tidak melakukan kegiatan senam bersama sehingga mereka jarang berolahraga sehingga kami melakukan senam bersama untuk mengembalikan semangat siswa dan siswi SD Tanjung Beringin berolahraga dengan gerakan ringan. Sebagaimana yang dapat kita ketahui bahwa Olahraga adalah salah satu aktivitas menyenangkan bagi anak dengan segudang manfaat, diantaranya dapat menurunkan resiko obesitas pada anak, meningkatkan kebugaran anak, meningkatkan

efektivitas kerja jantung dan paru-paru anak, memicu pertumbuhan tulang dan otot anak, meningkatkan koordinasi gerak dan keseimbangan tubuh, Mencegah anak dari penyakit metabolik yang disebabkan oleh kurangnya aktivitas (hellosehat.com). maka dari itu kami menghidupkan kembali kegiatan berolahraga kepada siswa SD Tanjung Beringin untuk meningkatkan kebugaran serta semangat mereka.

Kegiatan intervensi selanjutnya yang telah dilakukan yaitu melakukan edukasi kesehatan terkait perilaku hidup bersih dan sehat dalam lingkup rumah tangga dimana mayoritas yang mengikuti pendidikan ini adalah ibu-ibu serta bapak-bapak yang berada di desa Tanjung Beringin. Mereka sangat antusias dalam mendengarkan kami menyampaikan edukasi kesehatan. Sehingga mereka mampu menerapkannya dalam kehidupan sehari-hari. Adapun salah satu kegiatan yang belum mereka bisa menjalankan sepenuhnya yaitu membuang sampah pada tempat pembuangan akhir. Karena tempat pembuangan akhir sampah belum disediakan oleh desa karena terkendala oleh biaya dan tidak adanya sokongan dari warga yang benar-benar ingin membuatnya. Hal ini perlu ditegaskan kembali oleh pemerintah setempat dan dibantu oleh kabupaten atau pemerintah provinsi, agar masyarakat desa tanjung beringin bebas dari penyakit yang diakibatkan oleh sampah yang dibuang disembarang tempat seperti sungai. Sebagaimana yang kita ketahui, dampak dari membuang sampah di sungai ialah dapat menyebabkan banjir terjadi, pendangkalan sungai dan mengecilnya lebar sungai yang menyebabkan sungai tidak dapat menampung luapan air. Jika hal ini terjadi maka banjir tidak dapat dihindari dan berikut adalah dampak buruk yang dapat terjadi:

1. Terjangkitnya wabah penyakit. Hal ini terjadi karena adanya kontaminasi dari air kotor yang berkuman.
2. Persediaan air yang langka. Hujan deras yang melanda dan mengakibatkan banjir, membuat persediaan air bersih menjadi semakin langka.
3. Rusaknya infrastruktur. Banjir yang terjadi dapat menyebabkan banyak kerusakan, tidak hanya pada rumah penduduk namun pada fasilitas umum yang ada di daerah terdampak.
4. Kurangnya bahan makanan. Banjir yang terjadi mengakibatkan lahan pertanian mengalami kerusakan dan mengakibatkan kurangnya bahan makanan.

Hal-hal diatas merupakan dampak buruk yang terjadi akibat banjir. Namun masyarakat dapat menghindari dampak diatas dengan melakukan pengurangan risiko bencana. Beberapa hal yang dapat dilakukan masyarakat dalam mengurangi risiko bencana

banjir diantaranya membuang sampah pada tempatnya, membuat saluran air, hijaukan lingkungan dengan menanam pohon untuk meningkatkan penyerapan air, pembuatan lubang biopori dan paving stone, membuat bendungan yang berfungsi sebagai penahan air dupaya, membuat sumur serapan, dan ikut serta dalam melestarikan hutan agar tidak terjadi pembalakan liar yang akan berakibat pada hutan tidak dapat membantu penyerapan air dengan baik (pusatkrisis kemenkes.go.id).

Intervensi selanjutnya yaitu melakukan penyuluhan tentang P2PTM yaitu pencegahan penyakit tidak menular pada warga desa tanjung beringin terutama pada lansia, kegiatan ini di dukung oleh kedatangan UPT Kesmas kecamatan Kampar kiri hulu yangmana mereka akan maemberikan pengobatan gratis kepada masyarakat desa dalam angka memperingati hari P2PTM. Kami memberikan edukasi terhadap para lansia yang mana prioritas masalah penyakit yang di derita mereka ialah Hipertensi. Maka dari itu kami melakukan penyuluhan tentang apa itu penyakit tidak menular, apa itu hipertensi dan bagaimana cara mancegahnya. Sebagaimana yang dapat kita ketahui berdasarkan penjelasan dari peraturan menteri kesehatan Republik Indonesia No 71 tahun 2015 tentang pencegahan pada penyakit tidak menular, bahwa penyakit tidak menular adalah adalah penyakit yang tidak bisa ditularkan dari orang ke orang, yang perkembangannya berjalan perlahan dalam jangka waktu yang panjang (kronis). Contoh dari penyakit tidak menular yaitu :

1. penyakit keganasan
2. penyakit endokrin, nutrisi, dan metabolic
3. penyakit sistem saraf
4. penyakit sistem pernapasan
5. penyakit sistem sirkulasi
6. penyakit mata dan adnexa
7. penyakit telinga dan mastoid
8. penyakit kulit dan jaringan subkutanius
9. penyakit sistem musculoskeletal dan jaringan penyambung
10. penyakit sistem genitourinaria
11. penyakit gangguan mental dan perilaku
12. penyakit kelainan darah dan gangguan pembentukan organ darah.

Namun prioritas masalah yang diderita keluarga lansia adalah penyakit hipertensi, yangmana hipertensi itu adalah peningkatan tekanan darah didalam arteri. Seseorang dikatakan terkena hipertensi bila mempunyai tekanan darah sistolik ≥ 140 mmHg dan tekanan darah diastolik ≤ 90 mmHg. Pengukuran dilakukan 2 kali dengan waktu yang

berbeda dan dilakukan pada saat istirahat dengan posisi duduk atau berbaring. Pencegahan penyakit hipertensi ialah dapat dikurangi dengan cara memeriksa tekanan darah secara teratur; menjaga berat badan ideal; mengurangi konsumsi garam; jangan merokok; berolahraga secara teratur; hidup secara teratur; mengurangi stress; jangan terburu-buru; dan menghindari makanan berlemak. Selain itu, ada tiga jenis pencegahan dari penyakit hipertensi yaitu :

1. Pencegahan Primer yaitu tidur yang cukup, antara 6-8 jam per hari; kurangi makanan berkolesterol tinggi dan perbanyak aktifitas fisik untuk mengurangi berat badan; kurangi konsumsi alkohol; konsumsi minyak ikan; suplai kalsium, meskipun hanya menurunkan sedikit tekanan darah tapi kalsium juga cukup membantu.
2. Pencegahan Sekunder yaitu pola makan yang sehat; mengurangi garam dan natrium di diet anda; fisik aktif; mengurangi Alkohol intake; berhenti merokok.
3. Pencegahan Tersier yaitu pengontrolan darah secara rutin; olahraga dengan teratur dan di sesuaikan dengan kondisi tubuh (Dr. Sardjito)

Hal ini harusnya sangat diperhatikan oleh pemerintah desa, karena masyarakat lansia di desa Tanjung Beringin hanya mendapatkan pengobatan gratis namun tidak dengan pengecekan kesehatan secara gratis. Maka dari itu perlu adanya advokasi kepada pemerintah kabupaten bahkan provinsi untuk turun dan mengecek masyarakat yang ada di desa Tanjung Beringin.

Adapun intervensi selanjutnya yakni memberikan edukasi atau penyuluhan terkait apa itu sampah dan pembagian jenis sampah guna untuk memberikan siswa dan siswi SD Tanjung Beringin pemahaman sekaligus praktik dalam pemilihan jenis sampah yang nantinya akan diolah menjadi kerajinan yang bermanfaat seperti sampah dari bahan plastic. Mereka sangat antusias dalam mengikuti kegiatan ini, tak lupa kami memberikan tambahan semangat dengan memberikan snack atau roti dan minum agar mereka tidak jenuh. Sebagaimana dapat kita ketahui bahwa sosialisasi pembuangan sampah yang benar pun terus dilakukan mengingat selama ini, para pelajar hanya membuang sampah pada satu tempat saja. Tetapi kini harus memilah dulu sebelum membuang ke tempat sampah. Karena tempat sampah yang ada saat ini ada tiga warna yakni merah, kuning, dan hijau. Berikut penjelasan warna sampah dan jenisnya,

1. Warna hijau untuk sampah organik.

Sampah Organik adalah golongan sampah yang mudah membusuk. Jenis sampah ini merupakan sisa bahan-bahan kebutuhan manusia, sisa kebutuhan hewan dan bagian dari tanaman. Tumpukan sampah basah lebih mudah terurai secara alamiah, seperti daun-daun yang berguguran, kertas, kayu, sisa makanan basi dan lain-lain.

2. Warna kuning untuk sampah anorganik.

Golongan sampah ini adalah sulit membusuk (anorganik). Jenis sampah ini merupakan sisa-sisa proses produksi seperti fiber, plastik, kaca kaleng dan lain-lain. Diperlukan tempat khusus untuk pengolahan limbah anorganik.

3. Warna merah untuk sampah yang mengandung Bahan-bahan Beracun dan berbahaya (B3).

Jenis sampah sisa dari bahan-bahan berbahaya dan beracun diperlukan penanganan khusus untuk mengelola jenis sampah ini. Contoh-contoh sampah B3 adalah baterai bekas, bahan-bahan kimia, sarung tangan bekas yang mengandung minyak atau oli, dan lain sebagainya.

dengan diberikannya penjelasan ini para siswa dapat memahami cara membuang sampah yang benar pada tempat sampah tiga warna. Jangan sampai salah membuang sampah ke tempat yang tidak untuk peruntukannya.

Adapun pemilahan sampah yang mereka lakukan yaitu dengan memilah sampah seperti botol minum bekas yang terbuat dari bahan plastic dan kami juga melakukan pemilihan sampah kardus bekas yang bisa di daur kembali menjadi barang yang bermanfaat seperti tempat pispidol, pensil atau pot bunga dan bingkai foto.

Inilah hasil dari kreatifitas mereka :

1. Gambar IV.1. tempat pensil dari botol minum berbahan plastic



2. Gambar IV. 2. Bingkai foto berbahan kardus bekas



BAB V

Kesimpulan dan Saran

B. Kesimpulan

Berdasarkan uraian laporan di atas dapat disimpulkan beberapa hal sebagai berikut ini:

1. Intervensi yang dilakukan dalam menghadapi masalah kesehatan di desa Tanjung Beringin yaitu dengan melakukan :
 - a. Melakukan kegiatan senam bersama anak UPT SD 017 Tanjung Beringin
 - b. Melakukan penyuluhan PHBS dengan kegiatan mencuci tangan dengan benar dan di waktu yang di anjurkan berlokasi di upt sd 017 DESA Tanjung Beringin
 - c. Melakukan kegiatan penyuluhan di PUSTU tentang PHBS rumah tangga bersama warga
 - d. Melakukan kegiatan penyuluhan tentang penyakit tidak menular
 - e. Melakukan penyuluhan tentang pengolahan sampah dengan metode 3R (Reuse, Reduce, Recycle)
 - f. Melakukan pengolahan sampah atau recycle dengan membuat prakarya dari botol plastik bekas.
2. Masalah penyakit yang prioritas di desa Tanjung Beringin yaitu terhadap lansia, dimana rata-rata penyakit yang di alami lansia adalah penyakit tekanan darah atau tensi. Intervensi yang dilakukan dnegan memberikan pendidikan kesehatan untuk mencegah penyakit tensi dan bagaimana meredakan penyakit tersebut.
3. Melakukan pendidikan dan pelatihan terhadap anak siswa dan siswi SD desa Tanjung Beringin dengan memberikan pemahaman kepada mereka cara menerapkan prilaku hidup bersih dan sehat dengan melakukan cuci tangan yang baik dan benar, membuat prakarya dari sampah yang bisa di daur ulang serta melakukan senam sehat atau olahraga bersama di SD Tanjung Beringin.
4. Memberikan pemahaman atau edukasi kesehatan kepada masyarakat desa untuk menerapkan prilaku hidup bersih dalam lingkup rumah tangga.
5. Memberikan penyuluhan kesehatan terkait pencegahan penyakit tidak menular kepada masyarakat desa Tanjung Beringin. Seluruh masyarakat antusias dalam mengikuti kegiatan penyuluhan kesehatan, hanya saja untuk pelaksanaannya

mereka terkendala di saran dan prasarana yang seharusnya mendukung kesehatan mereka di desa Tanjung Beringin.

C. Saran

1. Saran untuk pihak pemerintah desa

Memberikan masyarakat sarana dan prasaran untuk menunjang kesehatan masyarakat seperti : tempat pembuangan akhir sampah, tenaga pendidik, tenaga kesehatan yang memumpuni. Aktifkan dan buat program yang menunjang kesehatan warga khususnya masyarakat lansia agar mereka selalu produktif dan sehat sejahtera.

2. Saran untuk Masyarakat

1. Peduli, sadar dan waspada terhadap penyakit yang bersumber dari sampah, dengan membuang sampah pada tempatnya dan ditimbun atau menjadikannya kreasi.
2. Menjaga kebersihan lingkungan, khususnya pada lingkungan yang berpotensi memunculkan penyakit serius seperti gatal-gatal, scabies, demam berdarah dan sebagainya.

3. Saran untuk Kecamatan

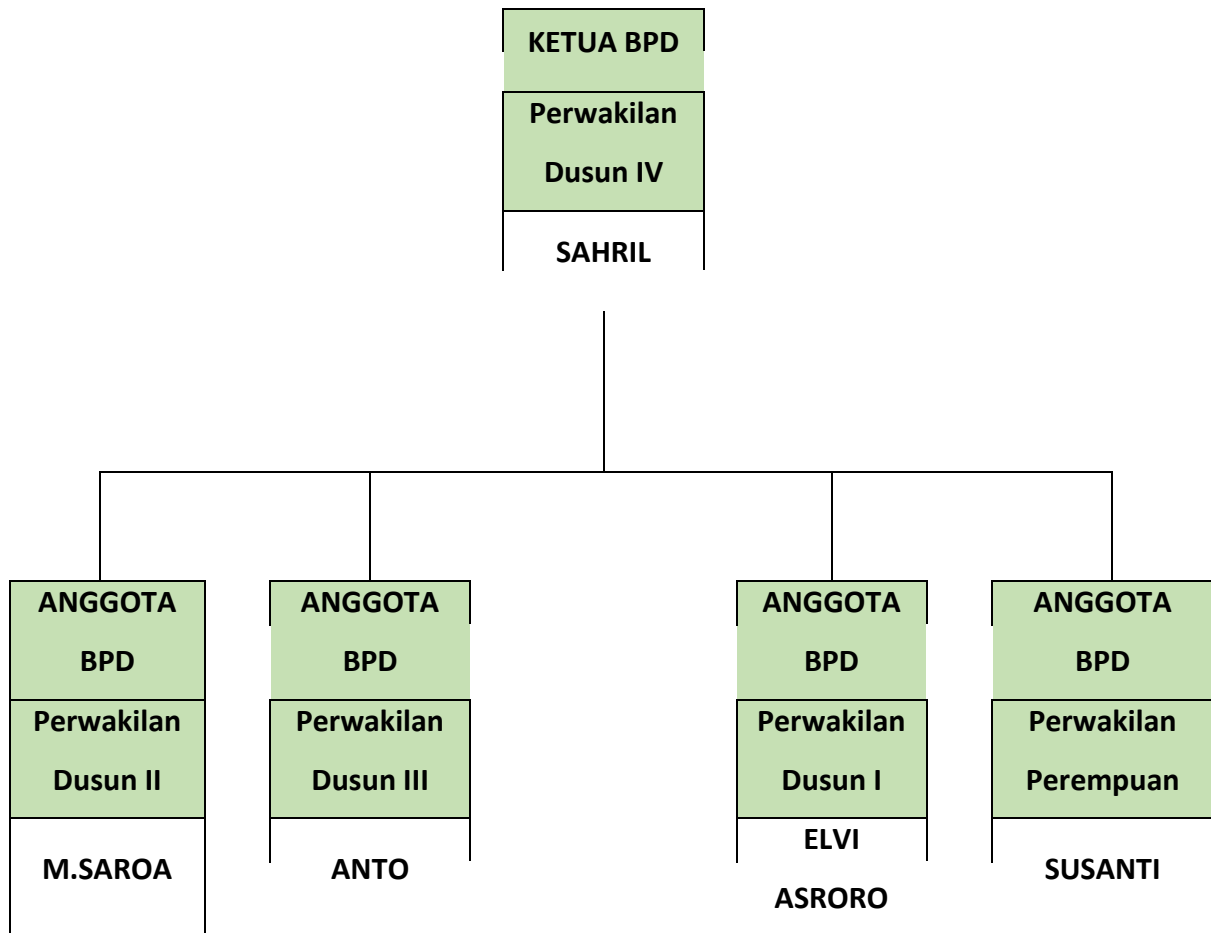
1. Lebih lagi memerhatikan kondisi masyarakat yang tinggal di daerah terpencil seperti desa Tanjung Beringin, agar kesehatan dan kenyamanan mereka terpenuhi.

DAFTAR PUSTAKA

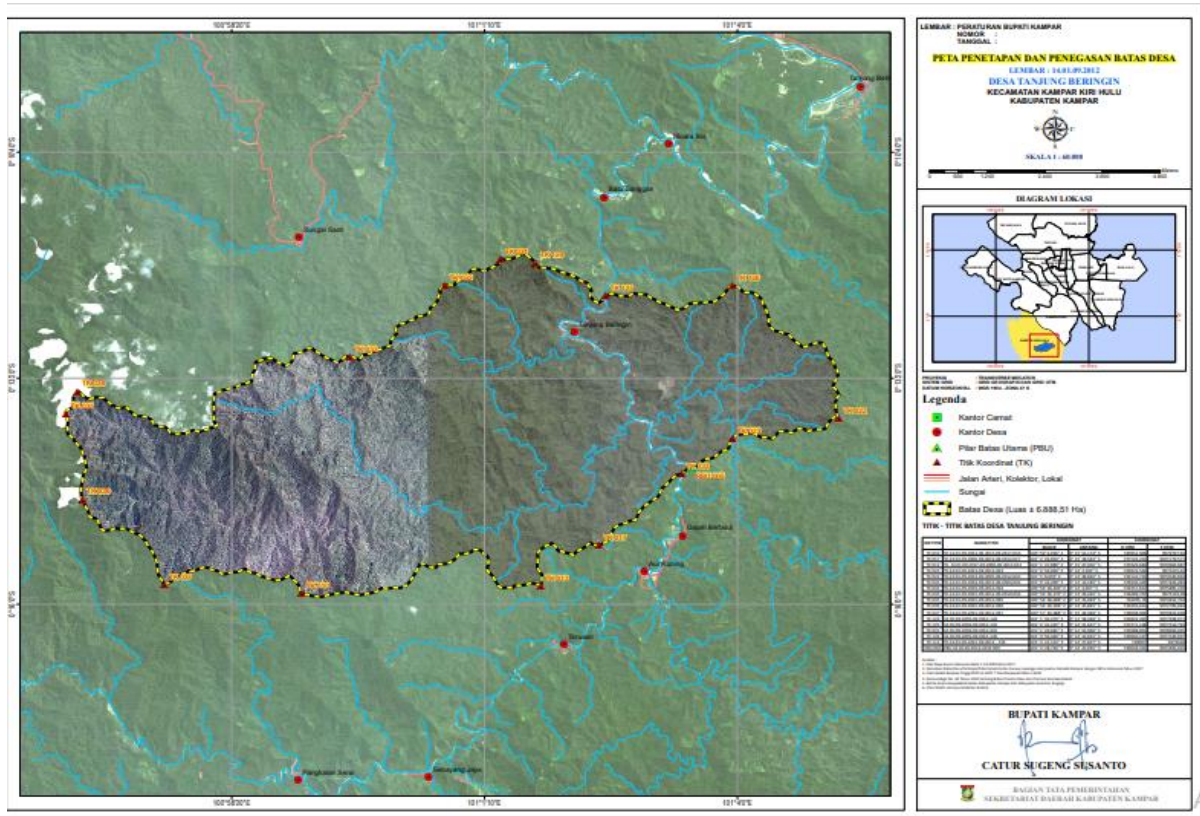
1. <https://siencang.bekasikota.go.id/monev2022/public/blogs/monev/monitori>
<https://sardjito.co.id/2018/07/09/pencegahan-penyakit-hipertensi-dengan-gaya-hidup-sehat-dan-peningkatan-pengetahuan-tentang-hipertensi/#:~:text=Resiko%20seseorang%20untuk%20mendapatkan%20hipertensi,baru%3B%20dan%20menghindari%20makanan%20berlemak.ng-evaluasi>
2. <http://p2ptm.kemkes.go.id/infographic/pencegahan-dan-pengendalian-hipertensi-mengurangi-risiko-hipertensi>
3. <http://p2ptm.kemkes.go.id/infographic-p2ptm/hipertensi-penyakit-jantung-dan-pembuluh-darah/kendalikan-hipertensi-dengan-patuh-apa-itu-patuh>
4. <https://www.edudetik.com/2014/06/prioritas-masalah-pengertian-prioritas.html>
5. <https://hellosehat.com/lansia/olahraga-lansia/senam-lansia-untuk-kebugaran/>
6. <https://kemensos.go.id/uploads/topics/15863905705284.pdf>
7. <https://hellosehat.com/parenting/kesehatan-anak/olahraga-anak-sd/>
8. <https://pusatkrisis.kemkes.go.id/dampak-buruk-dan-cara-mengatasi-banjir>
9. <https://p2ptm.kemkes.go.id/uploads/2016/10/Peraturan-Menteri-Kesehatan-Republik-Indonesia-Nomor-71-Tahun-2015-Tentang-Penanggulangan-Penyakit-Tidak-Menular.pdf>
10. <https://sardjito.co.id/2018/07/09/pencegahan-penyakit-hipertensi-dengan-gaya-hidup-sehat-dan-peningkatan-pengetahuan-tentang-hipertensi/#:~:text=Resiko%20seseorang%20untuk%20mendapatkan%20hipertensi,baru%3B%20dan%20menghindari%20makanan%20berlemak.>
11. <http://smpn1gabuswetan.sch.id/arti-tempat-sampah-tiga-warna-.html>

LAMPIRAN

1. Struktur Badan Pemerintahan Desa






2. Peta Desa Tanjung Beringin



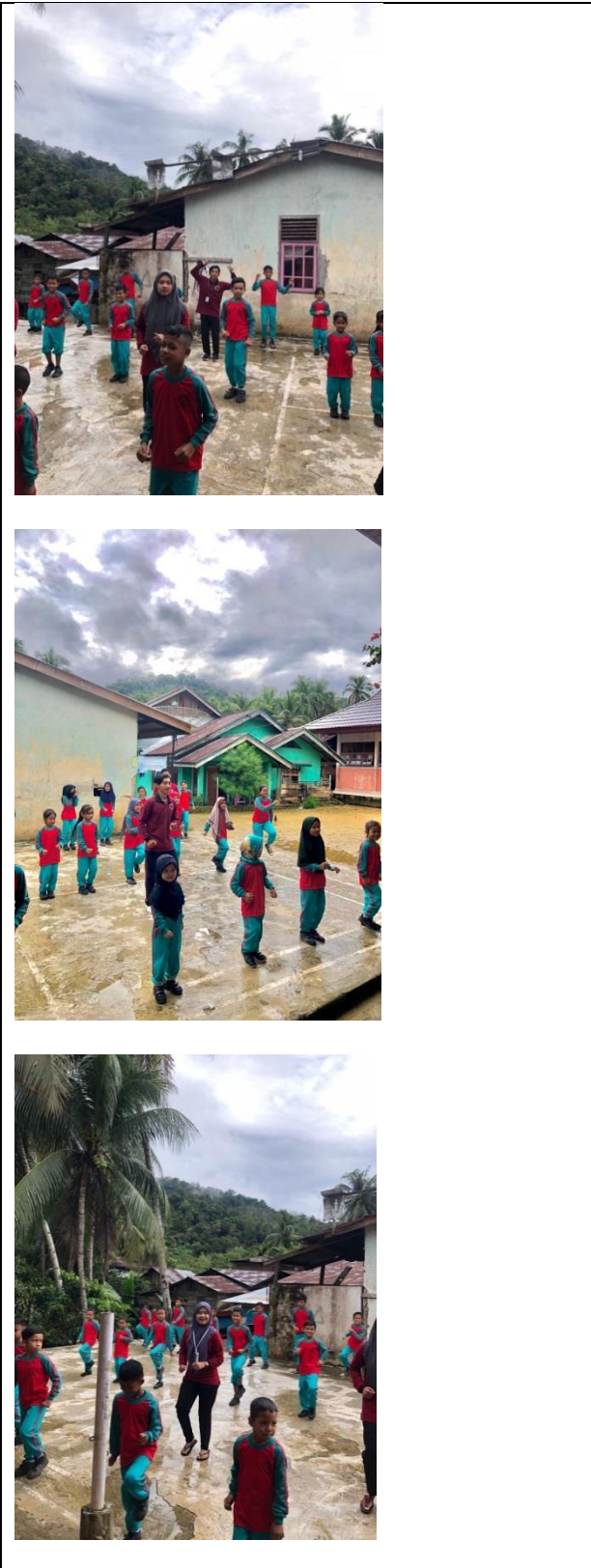
Daftar Hadir bulan September - Oktober
Mahasiswa Peserta Praktek Berbasis Lapangan
Universitas Pahlawan Tuanku Tambusai Desa Tanjung Beringin

No	Nama	Tanggal																											
		28	29	30	1	2	3	4	5	6	7	8	9	10	11	12	13	14	15	16	17	18	19	20	21	22	23	24	25
1.	Aldo Saputra	√	√	√	√	√	√	√	√	√	√	√	√	√	√	√	√	√	√	√	√	√	√	√	√	√	√	√	√
2.	Anisa Putri	√	√	√	√	√	√	√	√	√	√	√	√	√	√	√	√	√	√	√	√	√	√	√	√	√	√	√	√
3.	Anggi Ratna P.	√	√	√	√	√	√	√	√	√	√	√	√	√	√	√	√	√	√	√	√	√	√	√	√	√	√	√	√
4.	Bella marsela	√	√	√	√	√	√	√	√	√	√	√	√	√	√	√	√	√	√	√	√	√	√	√	√	√	√	√	√
5.	Falahul Zikri	√	√	√	√	√	√	√	√	√	√	√	√	√	√	√	√	√	√	√	√	√	√	√	√	√	√	√	√
6.	Isla Maishara	√	√	√	√	√	√	√	√	√	√	√	√	√	√	√	√	√	√	√	√	√	√	√	√	√	√	√	√
7.	M, Salim Ariska	√	√	√	√	√	√	√	√	√	√	√	√	√	√	√	√	√	√	√	√	√	√	√	√	√	√	√	√
8.	Nisa Ul Husna	√	√	√	√	√	√	√	√	√	√	√	√	√	√	√	√	√	√	√	√	√	√	√	√	√	√	√	√
9.	Rudi Cahyadi	√	√	√	√	√	√	√	√	√	√	√	√	√	√	√	√	√	√	√	√	√	√	√	√	√	√	√	√
10.	Reza Rilma M.	√	√	√	√	√	√	√	√	√	√	√	√	√	√	√	√	√	√	√	√	√	√	√	√	√	√	√	√
11.	Wahyu Permadi	√	√	√	√	√	√	√	√	√	√	√	√	√	√	√	√	√	√	√	√	√	√	√	√	√	√	√	√
12.	Yulmi Etri	√	√	√	√	√	√	√	√	√	√	√	√	√	√	√	√	√	√	√	√	√	√	√	√	√	√	√	√
13.	Zalza Fazila	√	√	√	√	√	√	√	√	√	√	√	√	√	√	√	√	√	√	√	√	√	√	√	√	√	√	√	√

Kegiatan Dokumentasi Pbl

No	Hari/Tanggal	Foto	Kegiatan
1.	Sabtu 1 Oktober 2022	  	Silaturahmi Dengan Aparat Sekolah Sd Tanjung Beringin




<p>2.</p>		<p>Mengunjungi Aparat Desa Di Kades</p>
<p>3.</p>		<p>Memberikan Suku Omak Ke Mahasiwa Siswi Oleh Masyarakat Tanjung Beringin Agar mempermudah bersilaturahmi</p>

4.	Sabtu 15 Oktober 2022	 <p>The three photographs show a group of children in red and blue uniforms performing morning exercises in a schoolyard. The children are arranged in lines and are engaged in various physical activities. The background shows a school building and a cloudy sky.</p>	Senam pagi di sd tanjung beringin rutinitas pada setiap hari sabtu
----	--------------------------	--	---

5. Selasa 4 Oktober
2022








Proker PHBS Di
Sekolah Sd
Tanjung Beringin

			
6.	Sabtu 8 Oktober 2022	 	<p>Lomba Kelas Terbersih Dalam Bentuk Cinta Damai Bersama Lingkungan Alam</p>




		 	
7.	Sabtu 22 Oktober 2022		Proses Gotong Royong Dalam Rangka Membuat Karya Dalam Bentuk Desain Logo Up Dan Pbl Tanjung Beringin 2022

			
8.	Minggu 8 Oktober 2022		Membaca Sholawat Dalam Memperingati Maulid Nabi

			
<p>9.</p>	<p>Senin 17 Oktober 2022</p>	 	<p>Proses pembuatan bubur kacang hijau, bentuk empati dan kasih sayang anak pbl terhadap anak anak masyarakat tanjung beringin dalam rangka maulid nabi</p>

			
10.	Minggu 2 Oktober 2022		Makan bersama di rumah ibu ibu suku melayu di desa tanjung beringin
11.	Minggu 2 Oktober 2022		Pengisian kursioner pbl



12.	Senin 17 Oktober 2022	 	Membantu Salah Satu Masyarakat Menanam Buah-Buahan
13.	Jumat 21 Oktober 2022		Perpisahan Pbl Dengan Anak-Anak Sd Tanjung Beringin Dan Sekaligus Makan Bersama



14. Minggu 23
Oktober 2022



Makan Bersama
Ibu Ibu Atau Amak
Amak Desa
Tanjung Beringin
Di Pulau, Bukti
Akan Kebersamaan
Dan Kekompakkan
Antara Desa Dan
Anak Pbl
Masyaallah

		 	
15.	<p>Jumat 14 Oktober 2022</p>		<p>Phbs Rumah Tangga Dan Syarat Rumah Sehat</p>

		 	
16.	<p>Senin 3 Oktober 2022</p>		<p>Mengajar Di Sekolah Sd Tanjung Beringin</p>

			
17.	Minggu 23 Oktober 2022	 	Makan Bersama Malam Hari Perpisahan Dengan Masyarakat Desa Tanjung Beringin Dan Beragendakan Cerita Cerita Hangat Yang Bermanfaat Dengan Desa Tanjung Beringin

18. Selasa 25
Oktober 2022



Foto Bersama
Perpisahan Dengan
Tim Pbl Di Gema